

4 décembre 2025

Lancement du
**Comité Territorial de la Donnée
d'Occitanie**

Programme

14h30	Mots d'accueil
14h50	Grands principes CTD
15h	Contexte national <ul style="list-style-type: none">• Mission Data et Territoires – état des lieux CTD en France - B Monthubert• Observatoire Data Publica - J Priol• Grand témoin gouvernance de données territoriales - A Oural
15h45	Feuille de route du CTD Occitanie <ul style="list-style-type: none">• des thématiques aux cas d'usages• Un 1^{er} cas d'usage : la démographie scolaire
16h20	Clôture et photo

Adrien CADIER

Directeur Général Délégué
Région Occitanie



Frédéric VISEUR

Secrétaire Général pour les Affaires
Régionales (SGAR)
de la Préfecture de région Occitanie



Amélie COANTIC

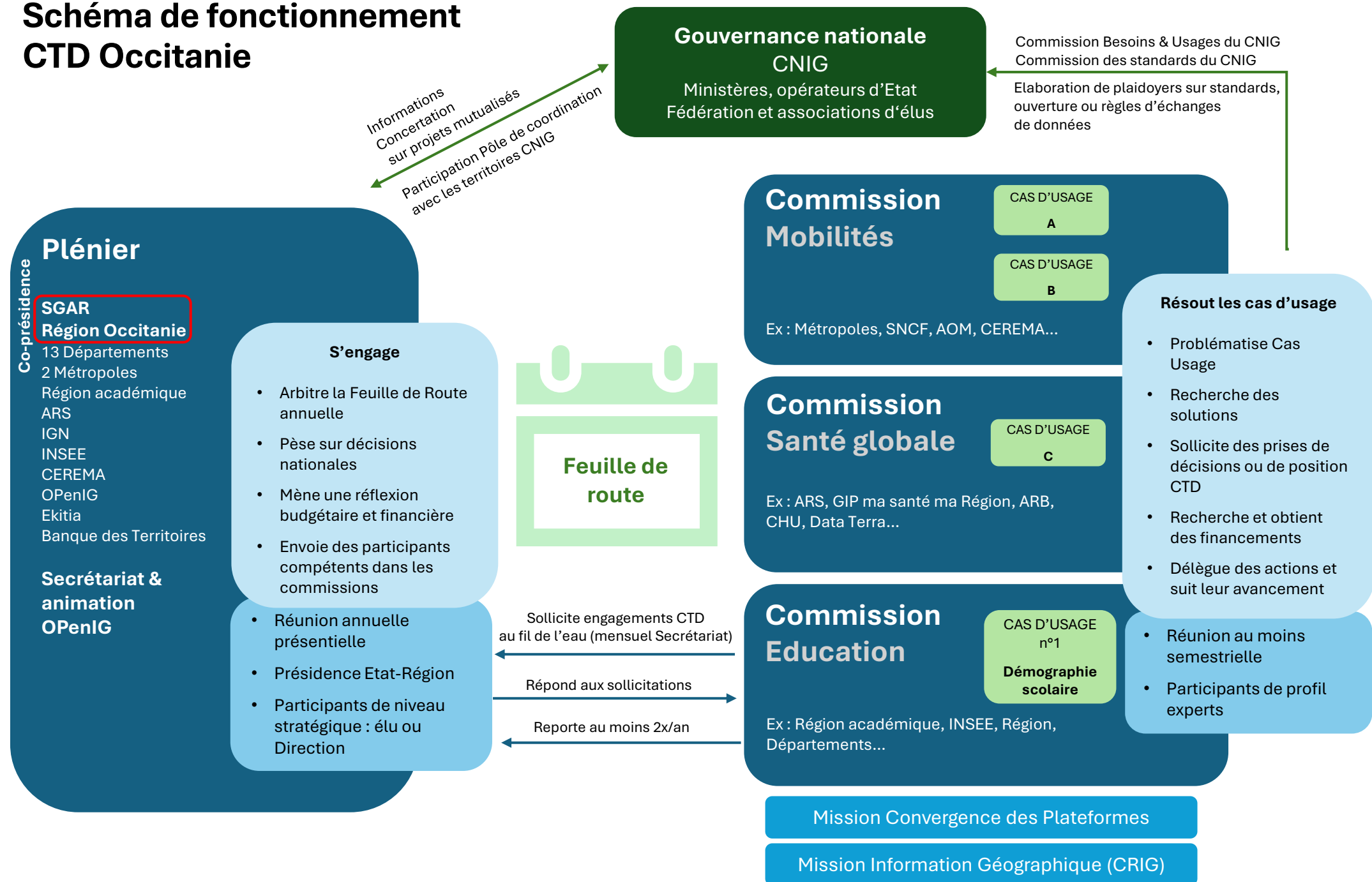
Commissaire générale adjointe au
développement durable

Ministères de la Transition écologique, de
l'Aménagement du territoire, des Transports,
de la Ville et du Logement



Grands principes de fonctionnement du CTD Occitanie

Schéma de fonctionnement CTD Occitanie



Contexte national des Comités Territoriaux de la Donnée

Rapport Data et Territoires


MINISTÈRE
DE LA TRANSFORMATION
ET DE LA FONCTION
PUBLIQUES
*Liberté
Égalité
Fraternité*



Mission confiée par S. Guérini à C. Hennion, M. Altounian et Bertrand Monthubert

Rapport remis le 9 novembre 2023

Mots-clés : gouvernance, mutualisation, standards, interopérabilité, espaces communs de données, acculturation, financement, confiance...

Rapport Data et Territoires : recommandation n°1

Recommandation n°1 : mettre en place des instances de gouvernance au niveau national et au niveau territorial (« comités territoriaux de la donnée »), espaces de collaboration, de coordination et de pilotage entre l'État et les collectivités territoriales.

« les missions et le périmètre du CNIG pourraient être étendues de façon à assurer cette gouvernance au niveau national en prenant acte du fait que par essence, la donnée territoriale est une donnée géolocalisée »

Les suites du rapport Data et Territoires : CNIG

Plénier du CNIG du 5 décembre 2023 :

« Le CNIG propose d'assurer le cadre de la gouvernance nationale de la donnée territoriale :

- En étudiant l'élargissement de son champ d'intervention sur l'ensemble de la donnée territoriale
- En favorisant l'articulation entre les acteurs nationaux et territoriaux de la donnée territoriale
- En poursuivant et accentuant les efforts de coordination avec les territoires (sous l'égide de la commission ad hoc) et venant en appui aux territoires qui souhaiteraient tester la création de comités territoriaux de la donnée

Le CNIG préconise que les instances qu'il a identifiées dédiées à la coordination de l'information géographique à l'échelle régionale, avec leur organisation diversifiée selon les régions, préfigurent des comités territoriaux de la donnée. D'autres comités territoriaux pourront être créés à l'échelle de "territoires pertinents" pour certaines thématiques. »

Les suites du rapport Data et Territoires : Fabrique de la Donnée Territoriale



La Fabrique de la donnée territoriale Mettre la production de données territoriales harmonisées au service des politiques publiques.

- un espace de coopération et d'innovation publique
- accompagne la création, la mise en commun et la gouvernance ouverte des données utiles aux territoires.

La Fabrique est un incubateur opéré par l'IGN

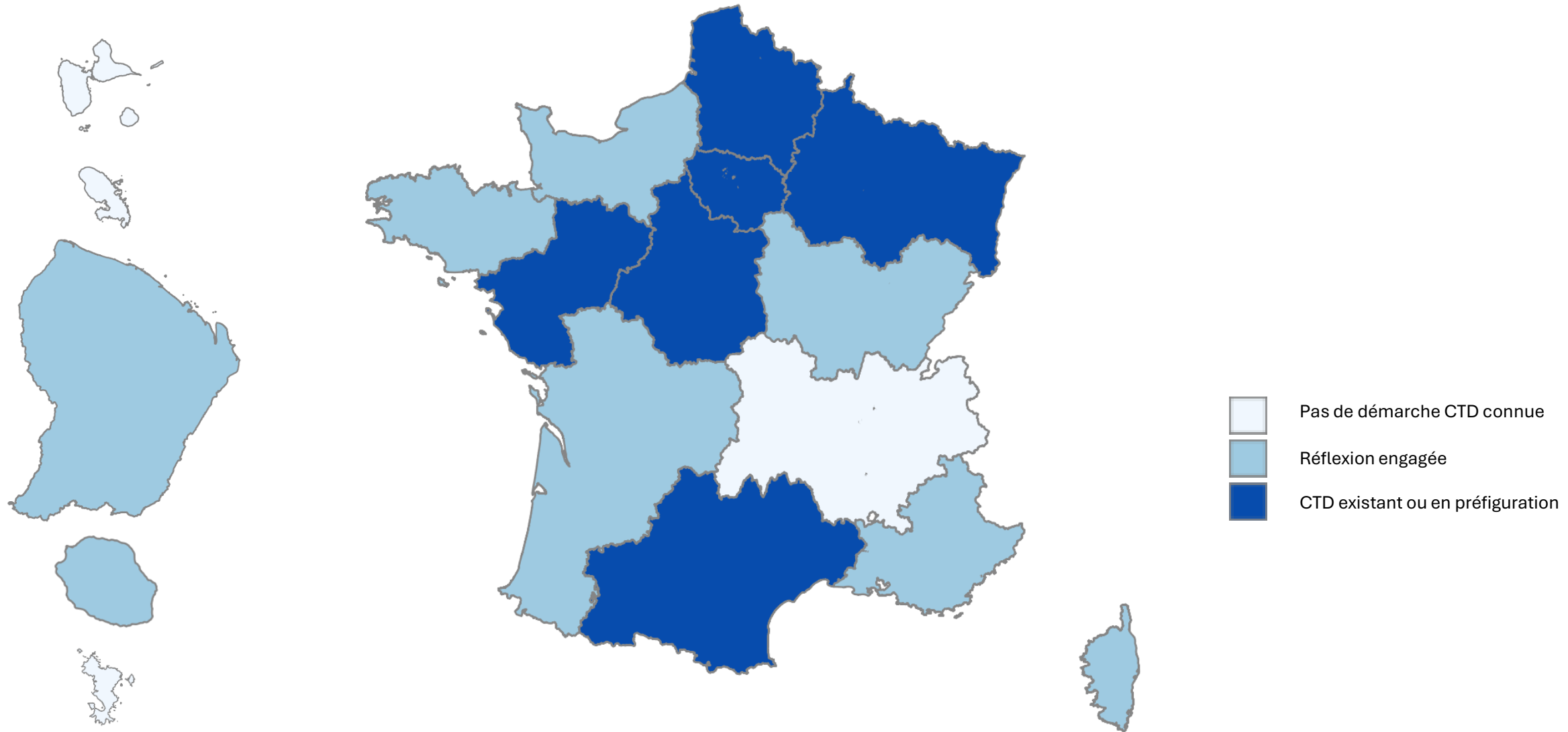
Les suites du rapport Data et Territoires : le programme TNT

Feuille de route 2025-2027

Chantier 4 : Faciliter l'exploitation des données territoriales par les collectivités dans la mise en œuvre des politiques publiques

Chantier 5 : Compléter l'ouverture des jeux de données territoriaux à fort impact

Avancement des CTD en France



Les points clés en commun des CTD existants ou en préfiguration

- **Implication des élus** : une mobilisation difficile mais nécessaire
 - => Pour que le CTD soit bien un lieu de gouvernance et non un objet technique.
 - => Pour que des décisions politiques de collaboration, de priorisation, de financements puissent être prises et portées si besoin au niveau national
- **Etat** : appui du CGDD (Ecolab et/ou CNIG) et rôle charnière du chargé de mission au numérique des SGAR
- Evolution de l'**existant** :
 - Elargissement aux données non géographiques assumé, implication INSEE
 - Respect des dynamiques « qui marchent » pour bâtir
- Articulation au **national** : remontée des besoins, standardisation, recherche d'homogénéité des règles de partage, co-construction de données, argumentaires collectifs
- Référence au [document de recommandations](#) CNIG décembre 2024

Diversité d'approches

Pour les CTD existants ou en préfiguration

- Historiques locaux riches et divers
- Rythme et choix de politiques Data/IA
- Existence de structures d'appui
- Cas d'usages et thématiques fortes
 - Jumeau numérique, Occupation du sol, Foncier économique, COP, Gestion de risques littoraux et crise climatique, Mobilités, Santé, Education...
- Fonctionnement des CTD

Observatoire Data Publica



Baromètre de l'Observatoire Data Publica Edition 2025

Les collectivités territoriales, la donnée et l'IA

Toulouse, le 4 décembre 2025

Jacques Priol

- Fondateur du cabinet CIVITEO
- **Co-fondateur de l'Observatoire Data Publica**
- En charge des cours data & IA de l'Institut National des Etudes Territoriales (INET)
- Auteur et conférencier
- Ancien dirigeant territorial et conseiller politique





data publica

L'OBSERVATOIRE

4^e

ÉDITION

BAROMÈTRE DE L'OBSERVATOIRE DATA PUBLICA 2025

Les collectivités territoriales, la donnée et l'IA

UNE ÉTUDE RÉALISÉE AVEC LE CONCOURS DE :



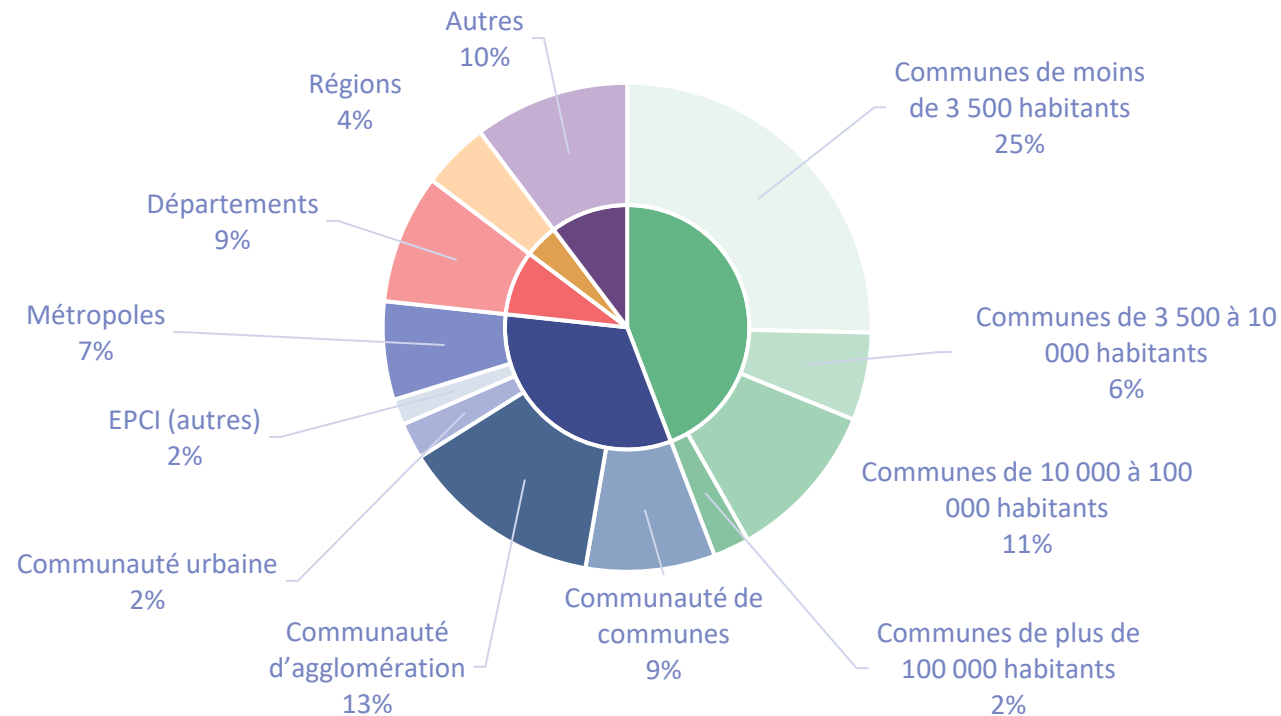
Notice méthodologique



L'enquête de l'Observatoire a été conduite de mai à juillet 2025 auprès d'un échantillon de 292 collectivités et établissements publics locaux.

L'échantillon rassemble un large panel des collectivités territoriales en France. Certains sujets sont présentés sans les communes de moins de 3 500 habitants, la mention en est alors faite.

292 collectivités et établissements publics locaux



(1) Autre : syndicats mixtes, opérateurs publics de services numériques, ...

Notice méthodologique

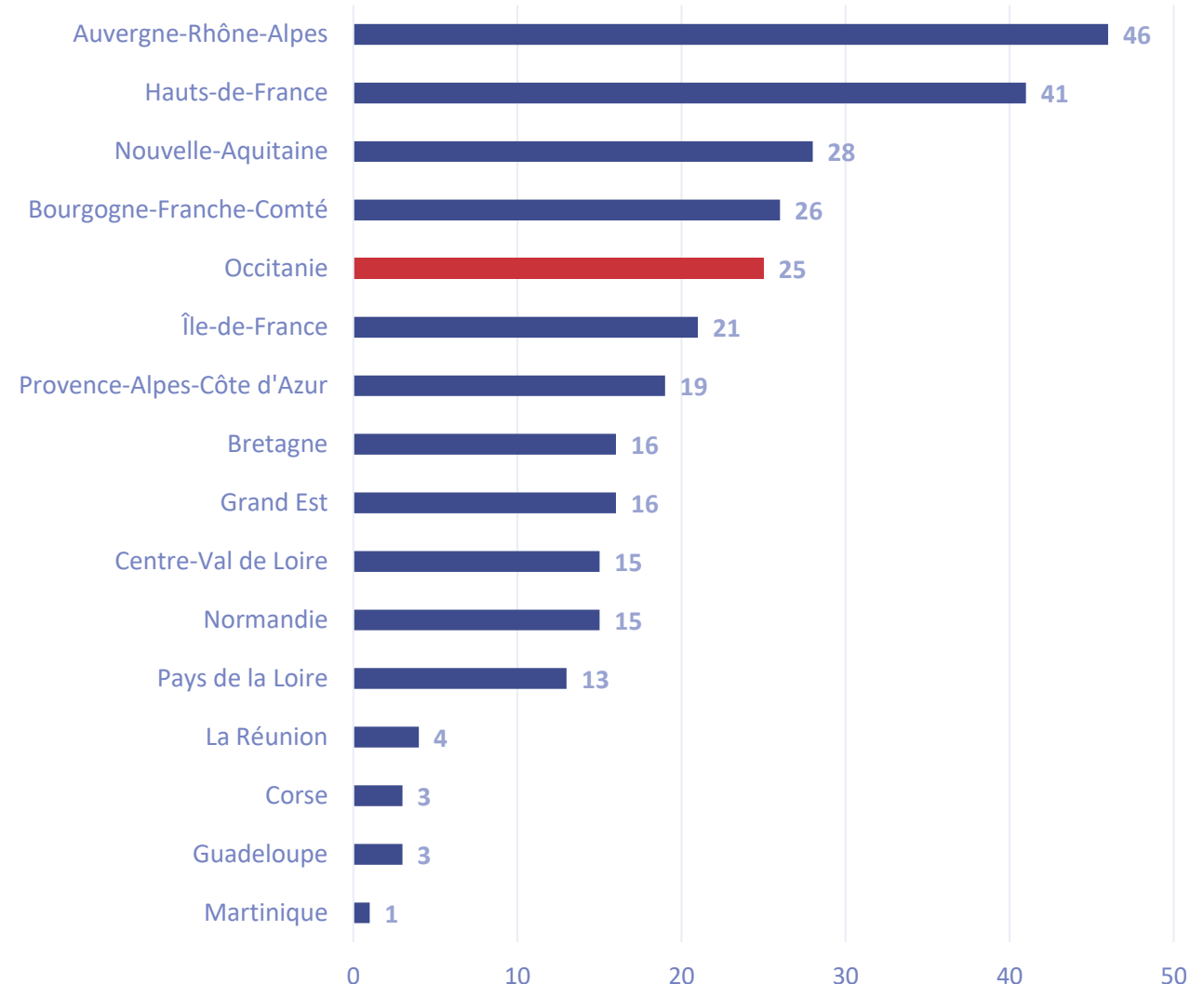
L'équipe de l'Observatoire remercie les associations d'élus et les partenaires qui ont relayé l'enquête auprès de leurs adhérents.

Les associations nationales : l'Association des Régions de France, Départements de France, l'Association des Maires de France, l'Association des maires ruraux de France, France Urbaine, OpenDataFrance, l'Afigeo, l'Avicca, Villes Internet et Les Interconnectés.

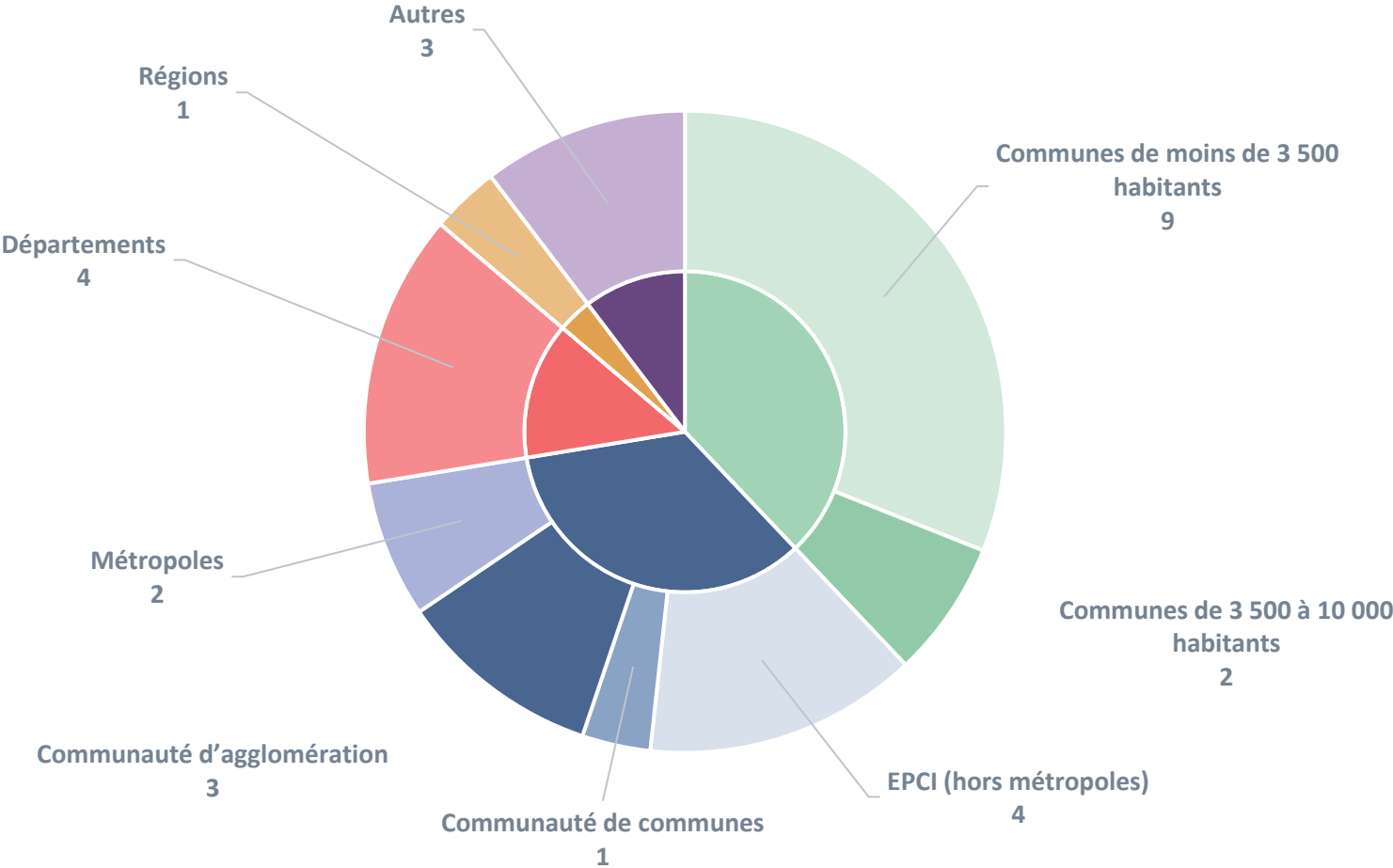
Les associations, les syndicats mixtes et les collectivités locales : Pigma, **Open IG**, le GIP RECIA, l'ARNIA, DataGrandEst, DataSud, la Région Hauts-de-France, la Région Normandie, la Collectivité de Corse, Mégalis, Val de Loire numérique, ...

Sans oublier nos partenaires : la Banque des Territoires, La Poste, Orange et La Gazette des Communes.

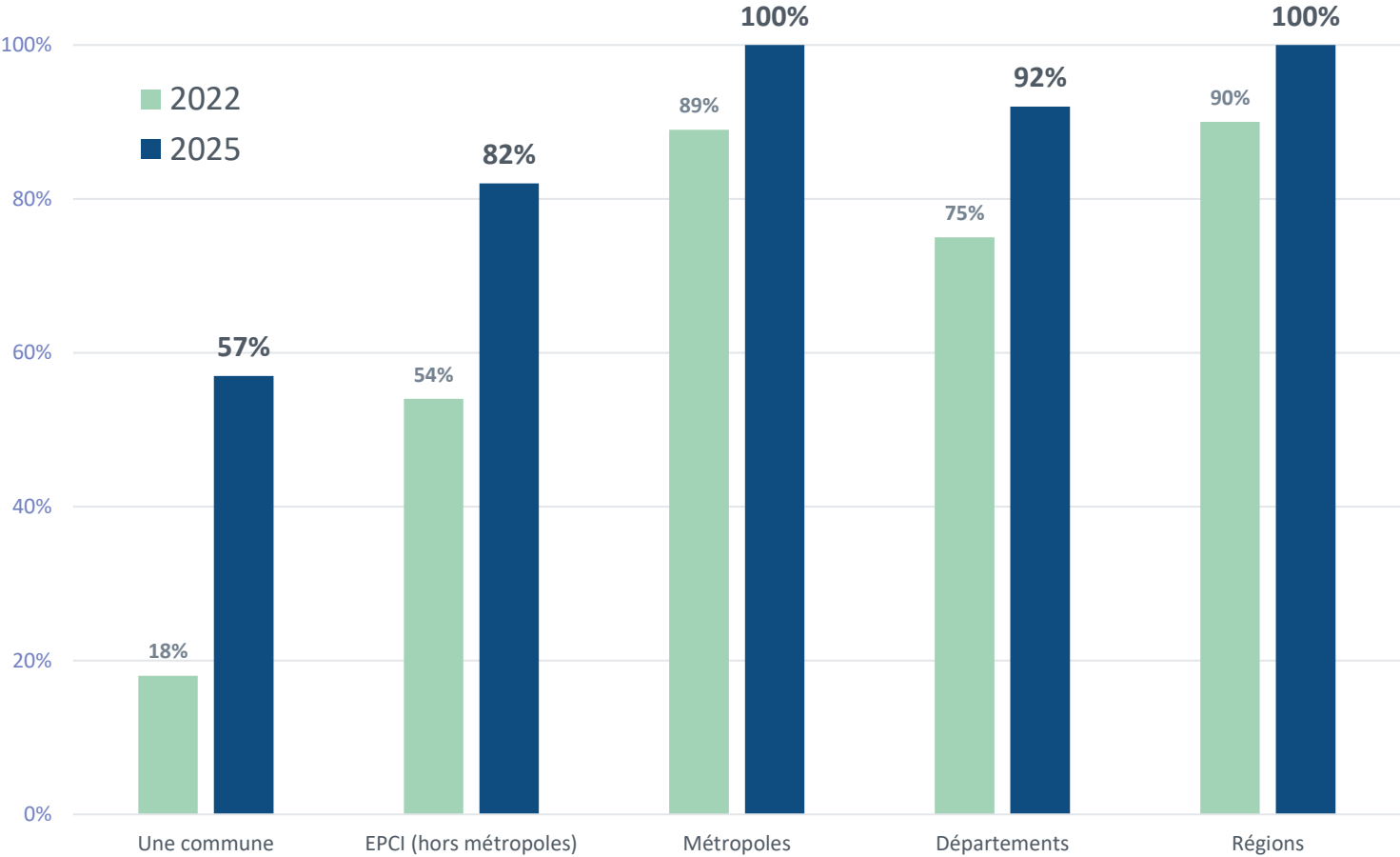
Réponses par région



25 collectivités répondantes en Occitanie



Gestion des données : toutes les collectivités concernées !



Moyenne nationale : 74%

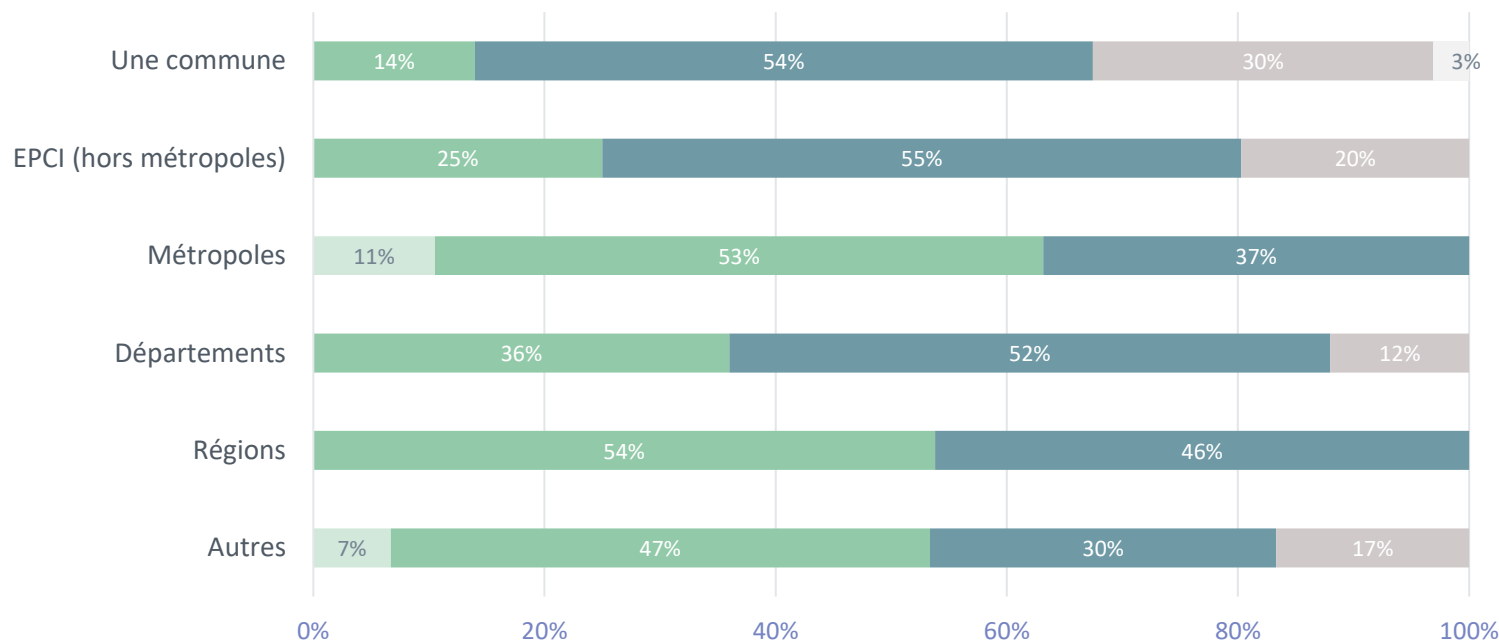


72%

Pourcentage de collectivités
ayant engagé au moins un
projet data au cours des
deux dernières années
(évolution 2022 - 2025)

Montée en maturité selon le type de collectivités

La maturité déclarée par les collectivités en matière d'utilisation des données



- Très avancée : les données sont intégrées de manière systématique dans la conception, le suivi ou l'évaluation des politiques publiques
- Avancée : les données sont mobilisées régulièrement dans plusieurs politiques ou services
- En développement : quelques usages existent, mais ils restent ponctuels ou expérimentaux
- Faible : l'usage des données est encore très limité dans les politiques publiques
- Je ne sais pas

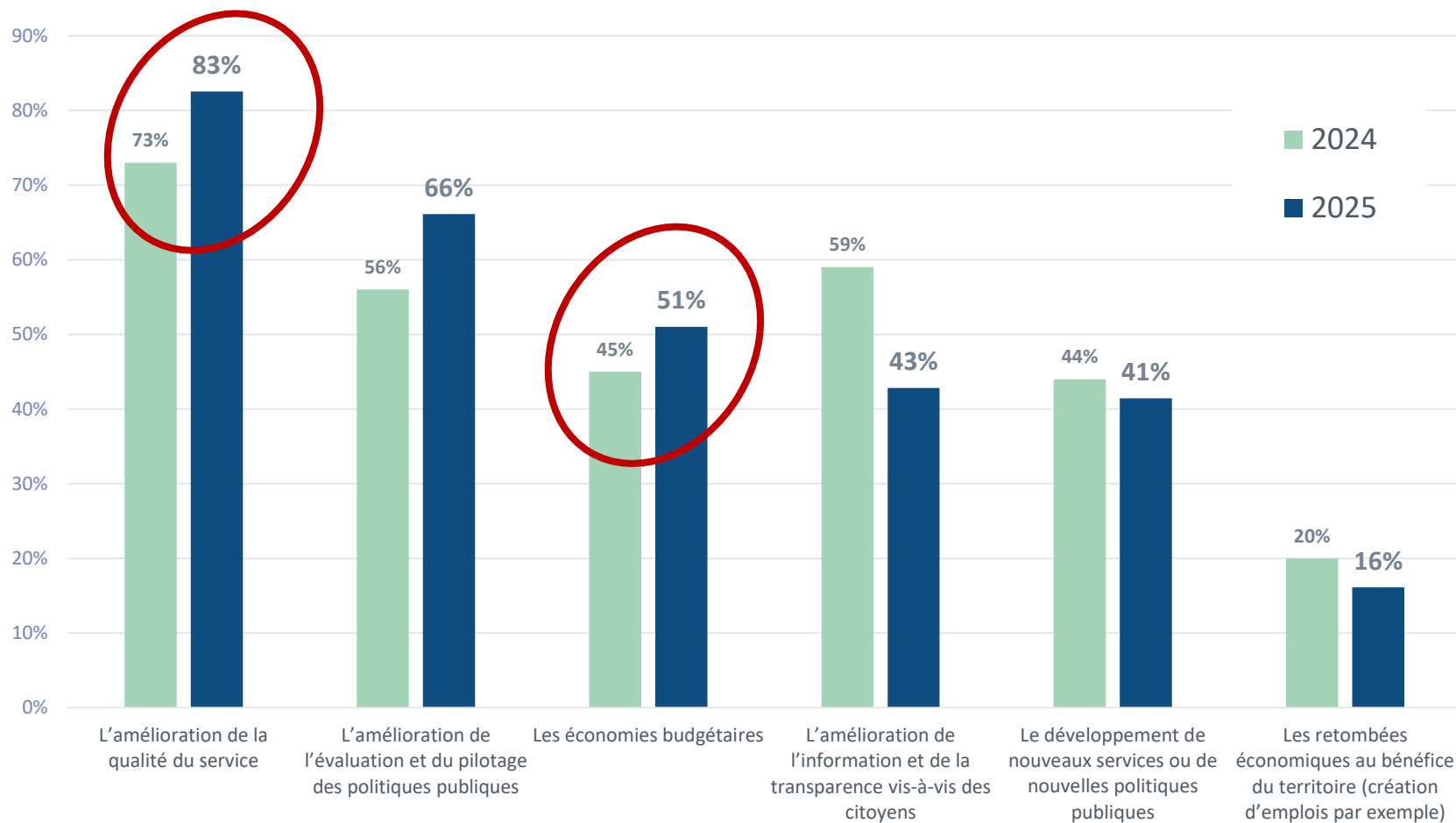
**Niveau de maturité
avancé / très avancé**

Moyenne nationale : 28%



36%

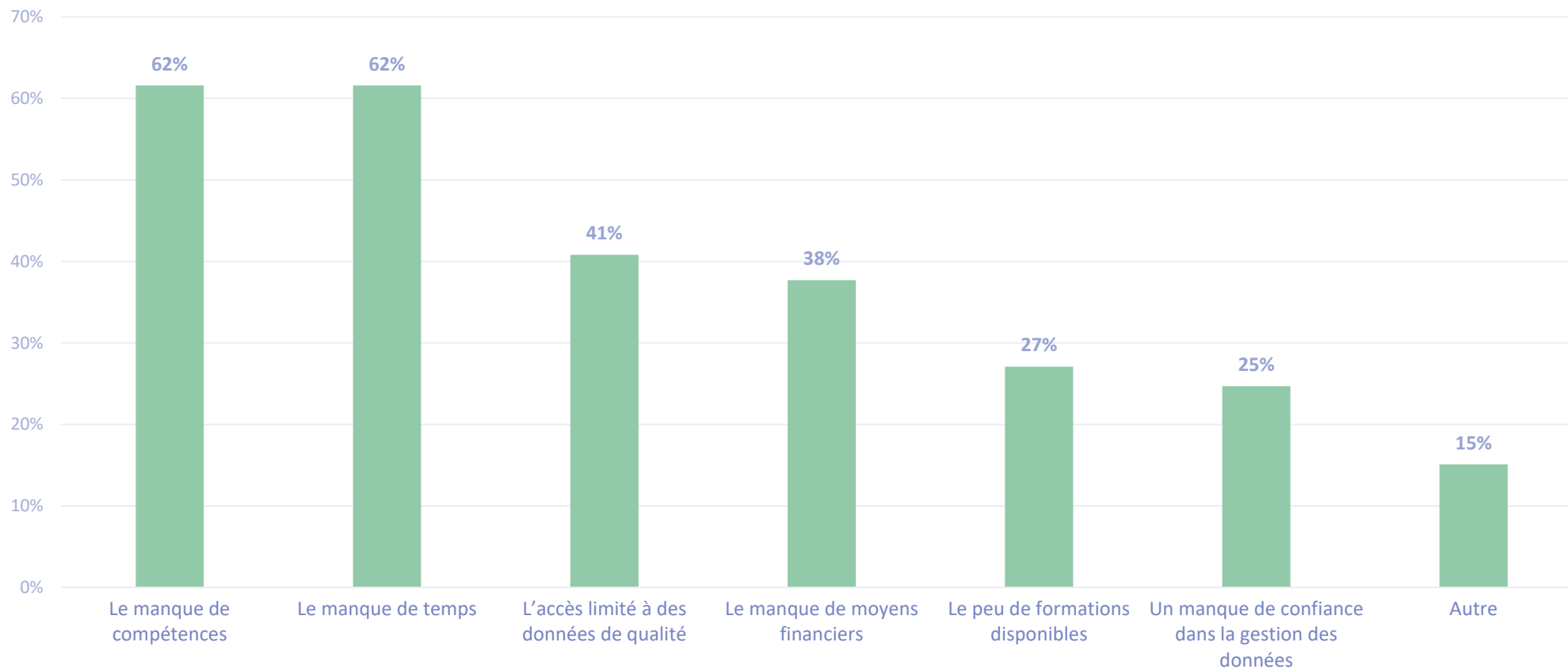
La data pour quoi faire ?



Les priorités des collectivités dans l'utilisation des données (% de collectivités ayant placé chaque objectif en rang 1, 2 ou 3)

Les obstacles : encore nombreux mais bien identifiés

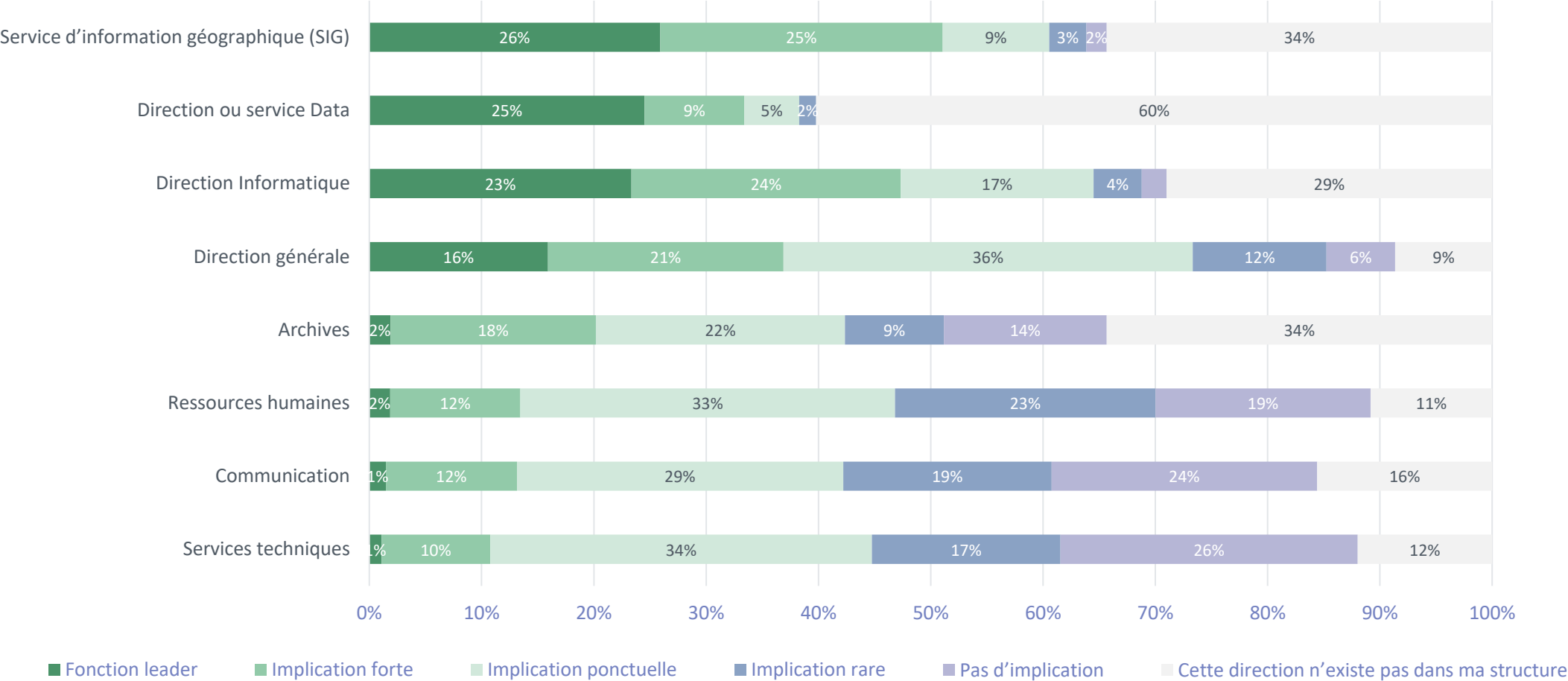
Les principaux obstacles à la diffusion d'outils innovants en matière de gestion des données



La data enjeu stratégique : mobilisation (interne) générale !

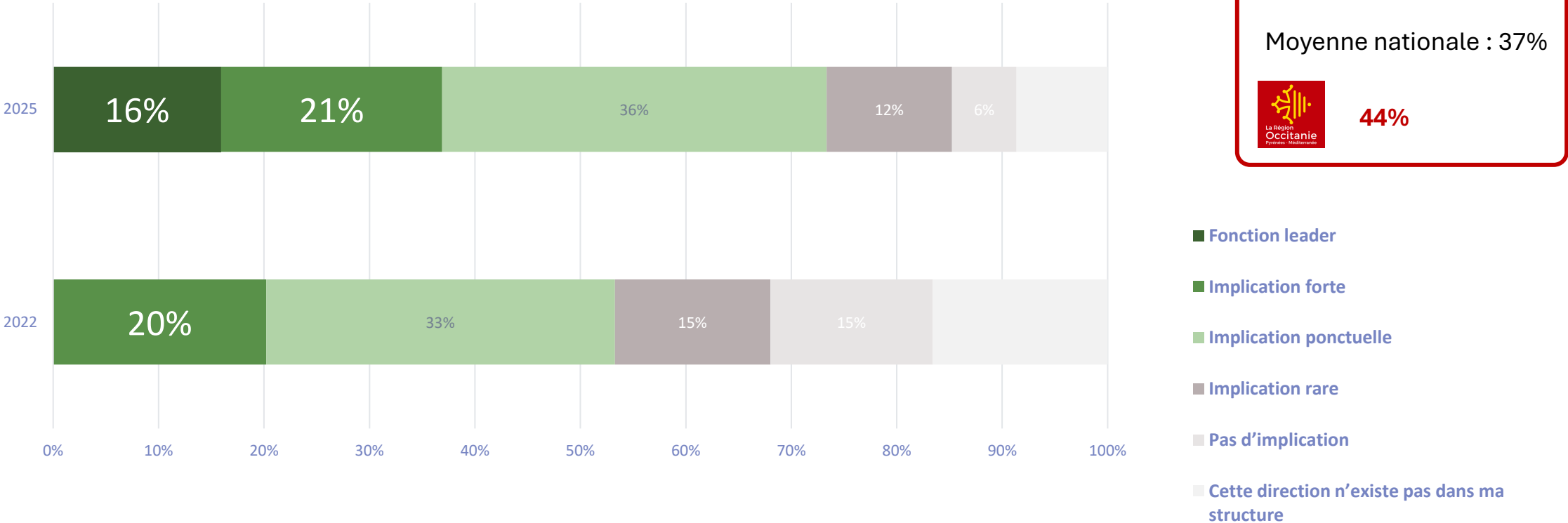


L'implication de différentes directions et services en matière de gestion des données



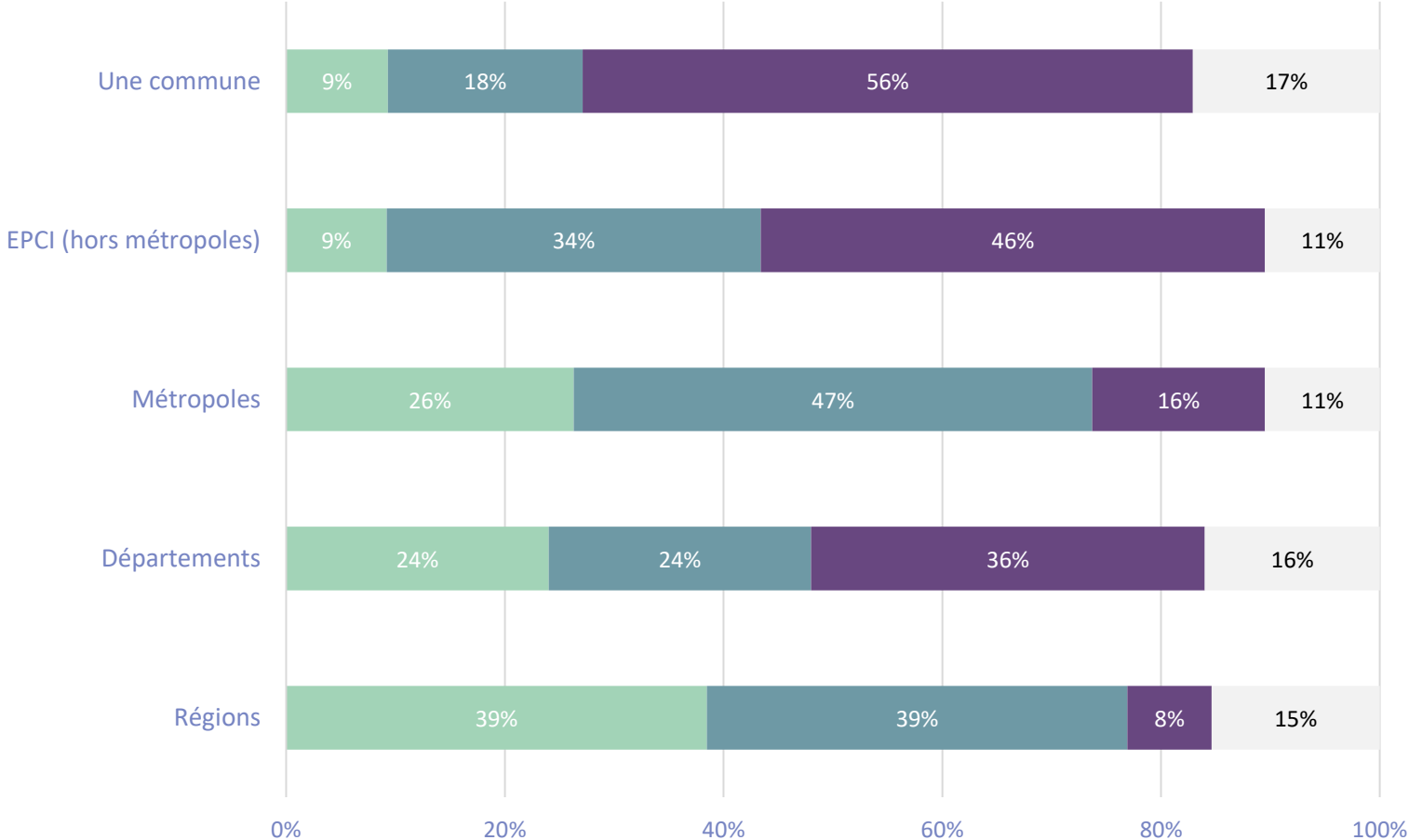
Fait marquant 2025 : l'implication des directions générales

Evolution de l'implication des directions générales en matière de gestion des données (2022-2025)



L'adoption d'un cadre stratégique en matière de données

Pourcentage de collectivités ayant adopté un cadre stratégique fixant des priorités en matière de gestion des données



Cadre stratégique adopté ou prévu

Moyenne nationale : 41%



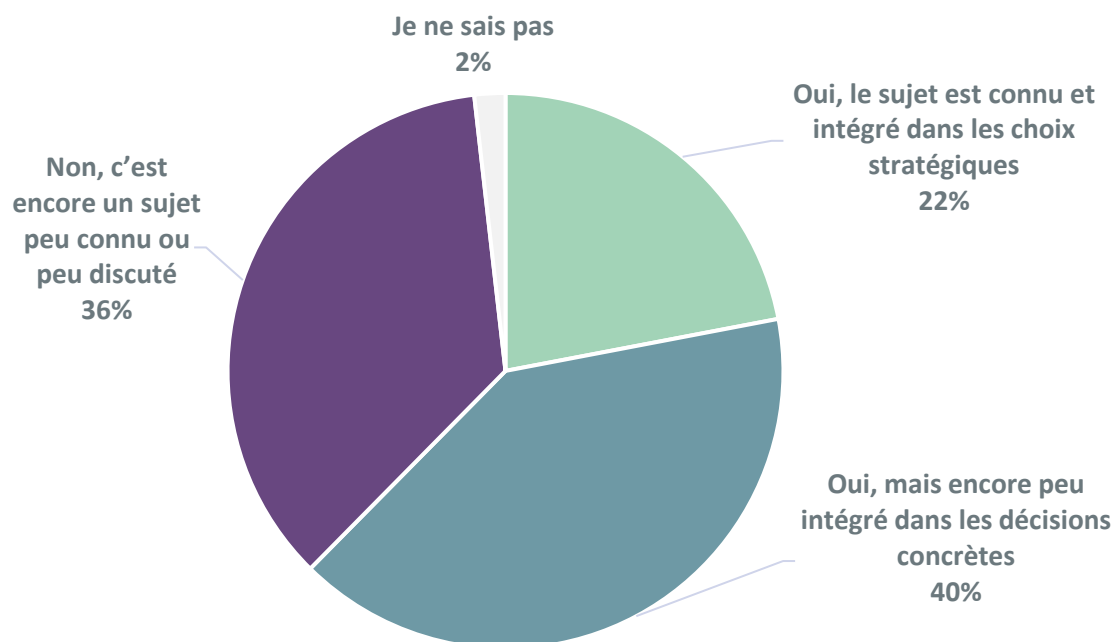
28%

- Oui, un cadre stratégique a été élaboré et adopté
- Non, mais c'est prévu dans les 12 prochains mois
- Non, et ce n'est pas prévu dans les 12 prochains mois
- Je ne sais pas

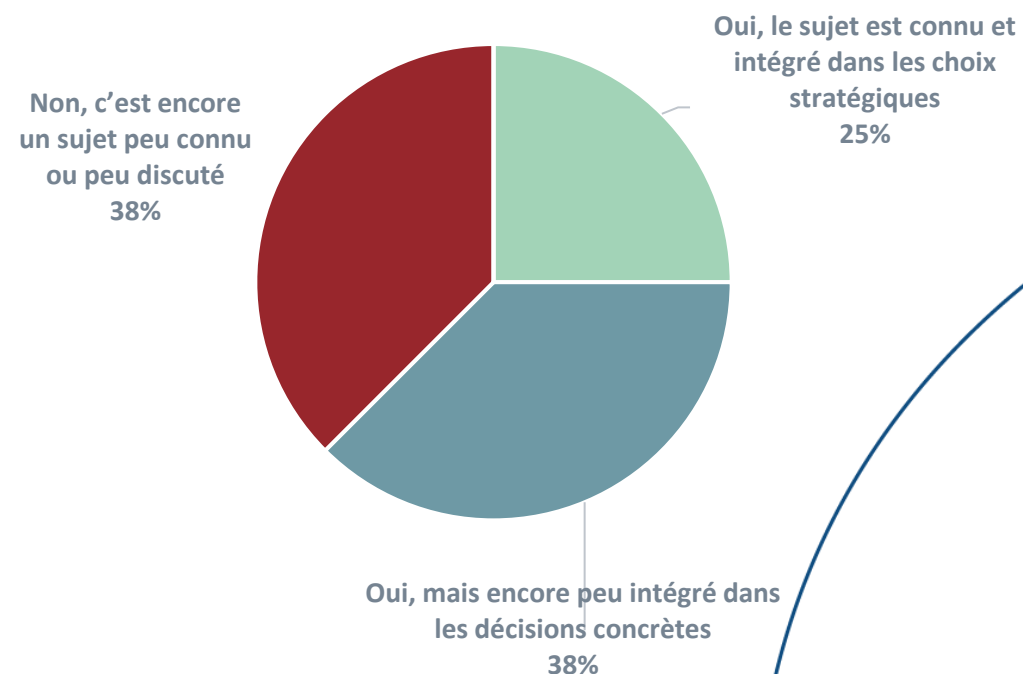
Focus : la souveraineté numérique en 2025

Pourcentage de collectivités intégrant le sujet de souveraineté numérique dans leurs décisions

Total 2025*



Collectivités en Occitanie*

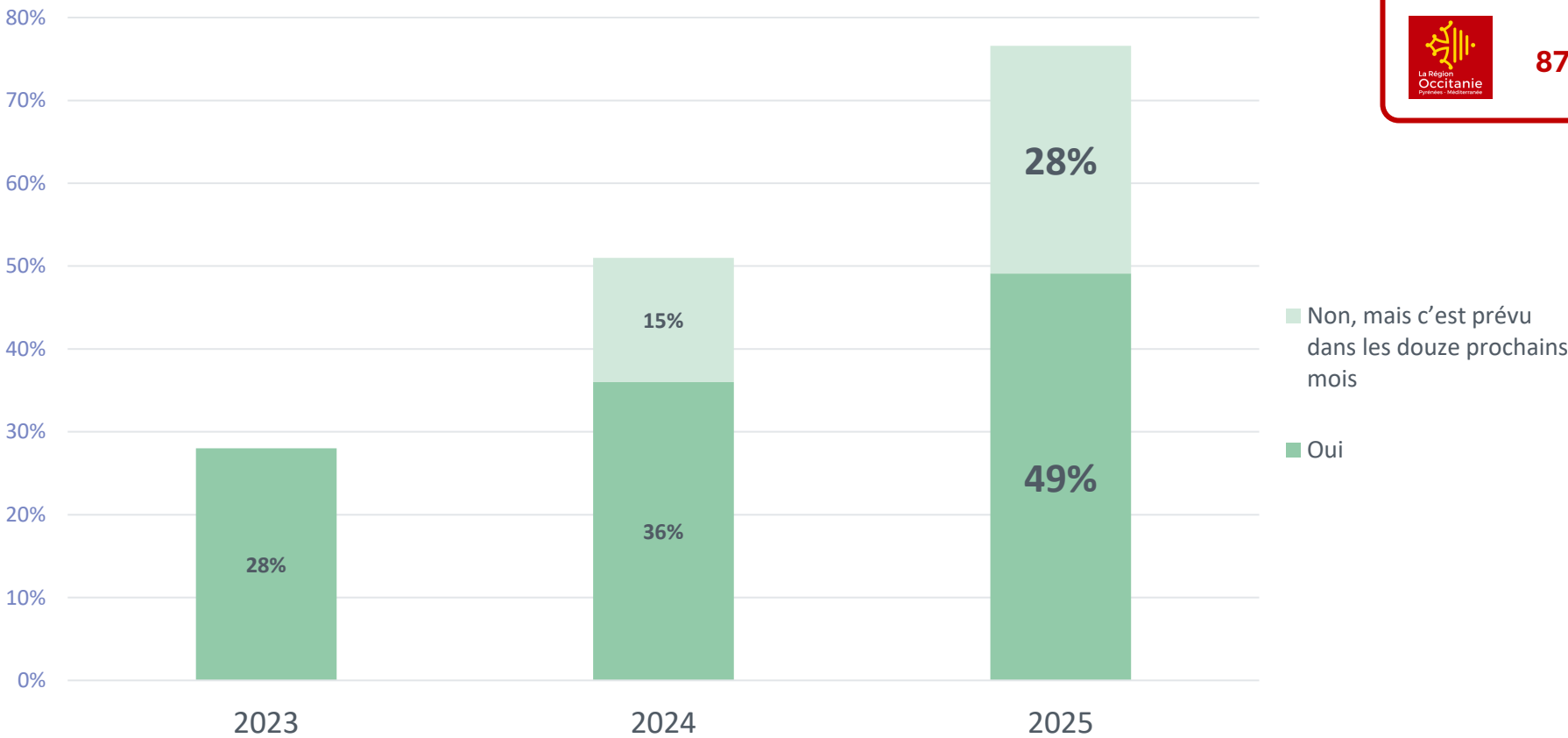


* Hors communes de moins de 3 500 habitants

IA territoriale : 2025, année de la confirmation ?


Pourcentage de collectivités ayant engagé ou prévoyant d'engager un projet IA dans les 12 mois*

*Total hors communes de moins de 3 500 habitants



Projet d'IA engagé ou prévu

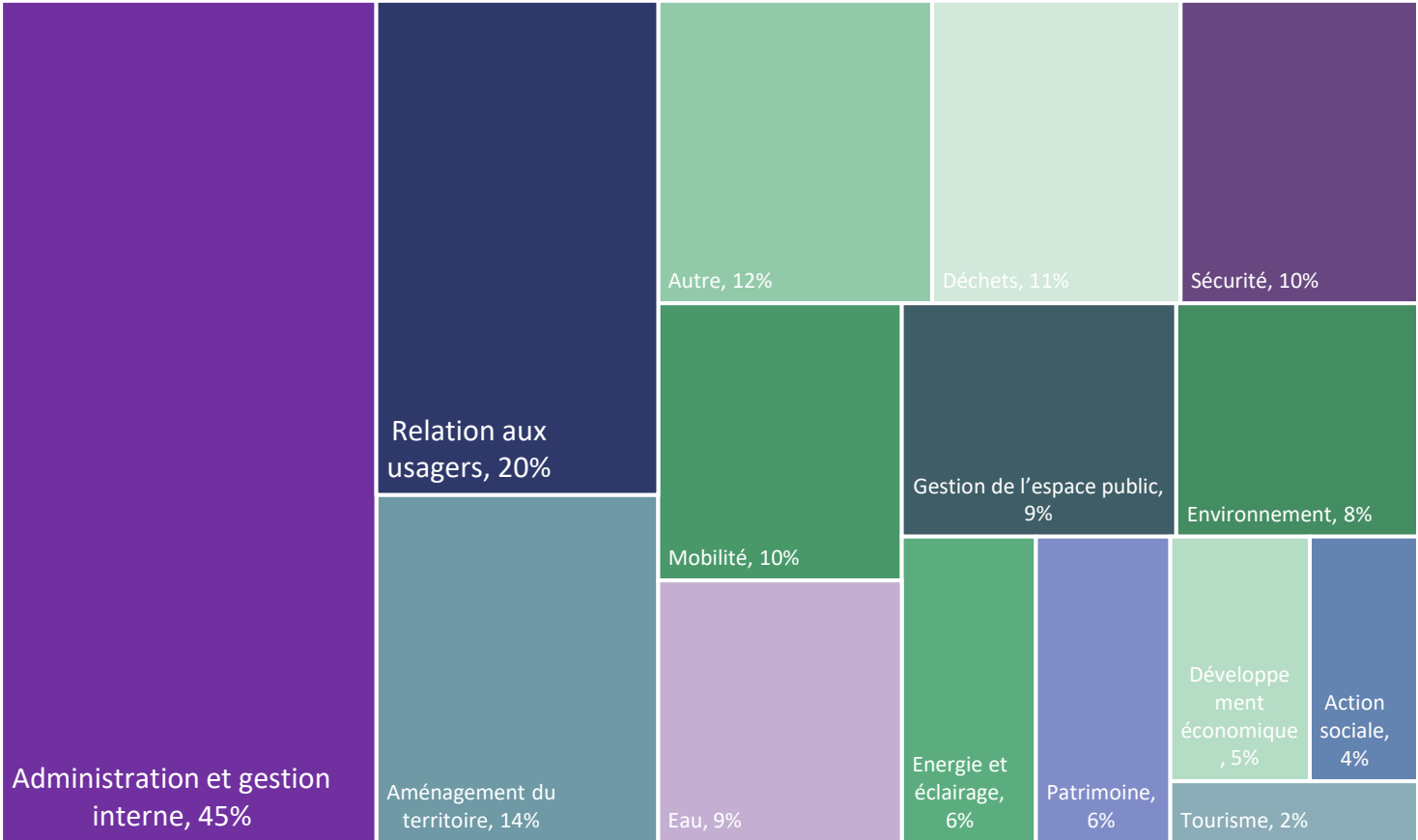
Moyenne nationale : 77%



87% (56+31%)

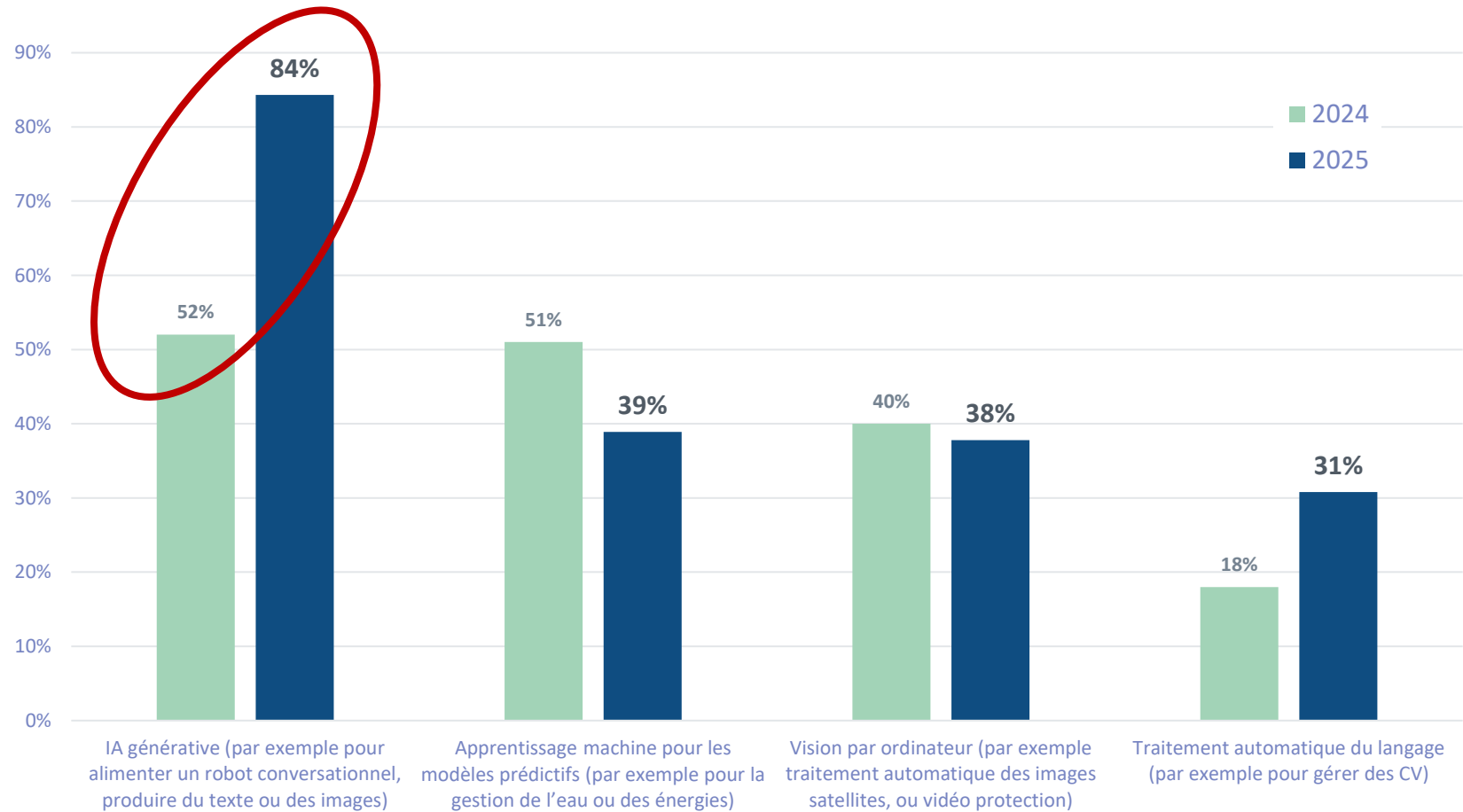
Le boom des usages internes...

Domaines dans lesquels des projets ayant recours à de l'IA
sont en cours en 2025



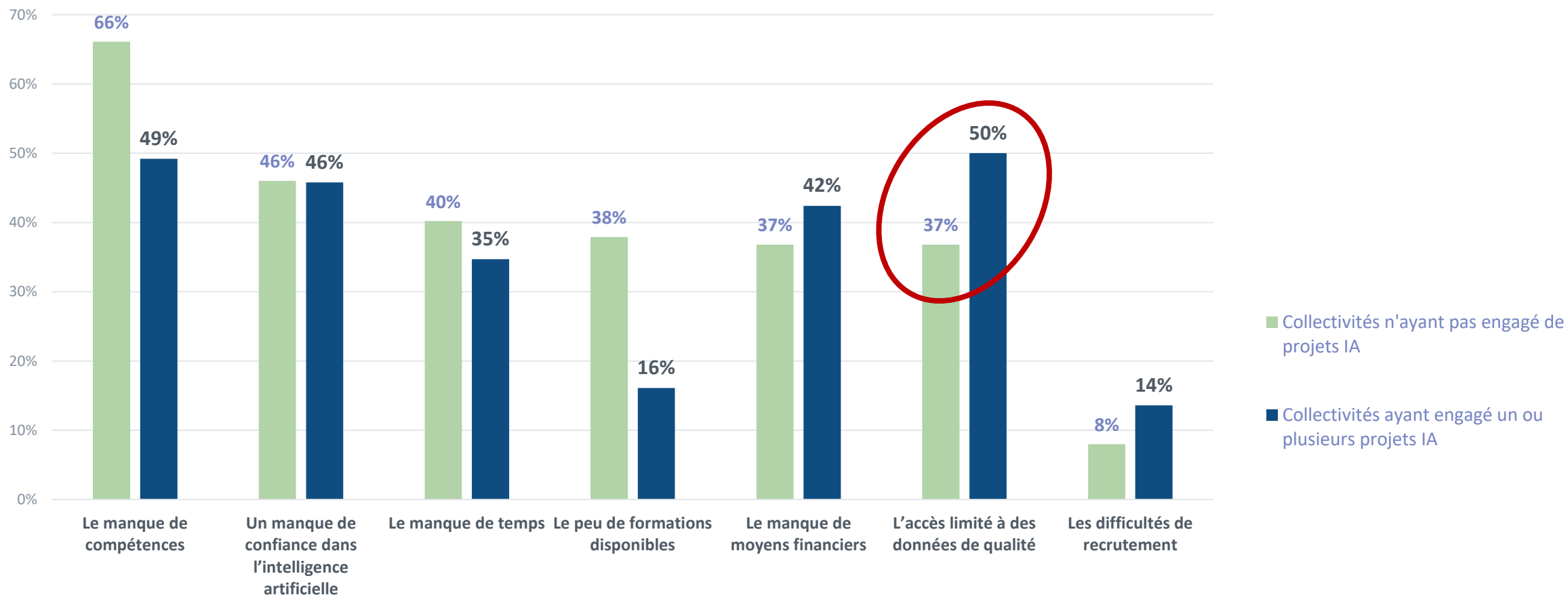
... un effet IA générative ! Mais pas que !

Proportion de collectivités utilisant différents systèmes d'IA



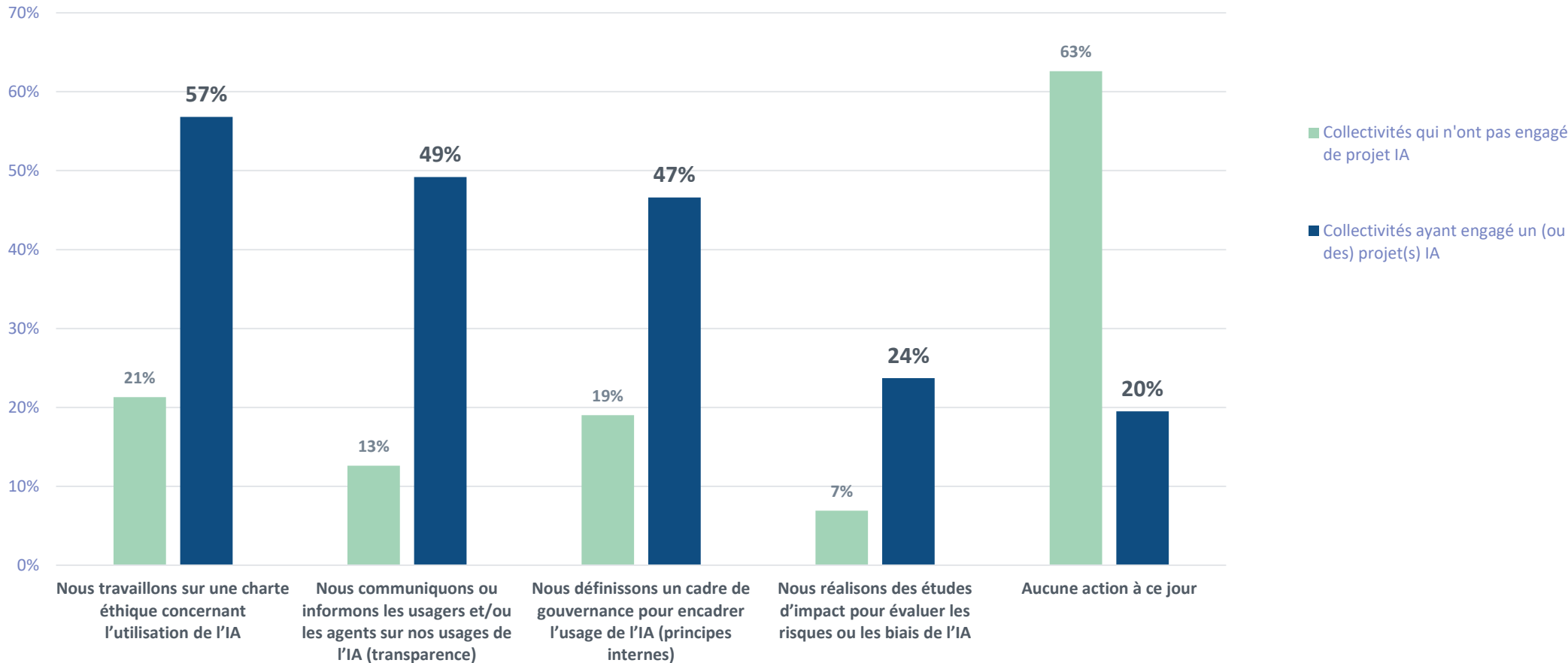
Des obstacles et des apprentissages

Les principaux obstacles à la diffusion de l'IA dans les collectivités



Des outils pour encadrer le recours à l'IA

IA de confiance : les leviers choisis par les collectivités



LA PERCEPTION DES FRANÇAIS DE LA GESTION DES DONNEES ET DE L'UTILISATION DE L'IA PAR LES ACTEURS PUBLICS

Data Publica - Observatoire - Juillet 2025

Stéphane Zumsteeg
stephane.zumsteeg@ipsos.com

Pierre Latrille
pierre.latrille@ipsos.com

Alexandre Leray
alexandre.leray@ipsos.com



Notice méthodologique



Le sondage du cabinet IPSOS BVA a été réalisé du 17 au 23 juillet 2025 auprès de 1 000 personnes constituant un échantillon national représentatif de la population française âgée de 18 ans et plus, en application de la méthode des quotas : sexe, âge, profession de la personne de référence du foyer, catégorie d'agglomération, département.

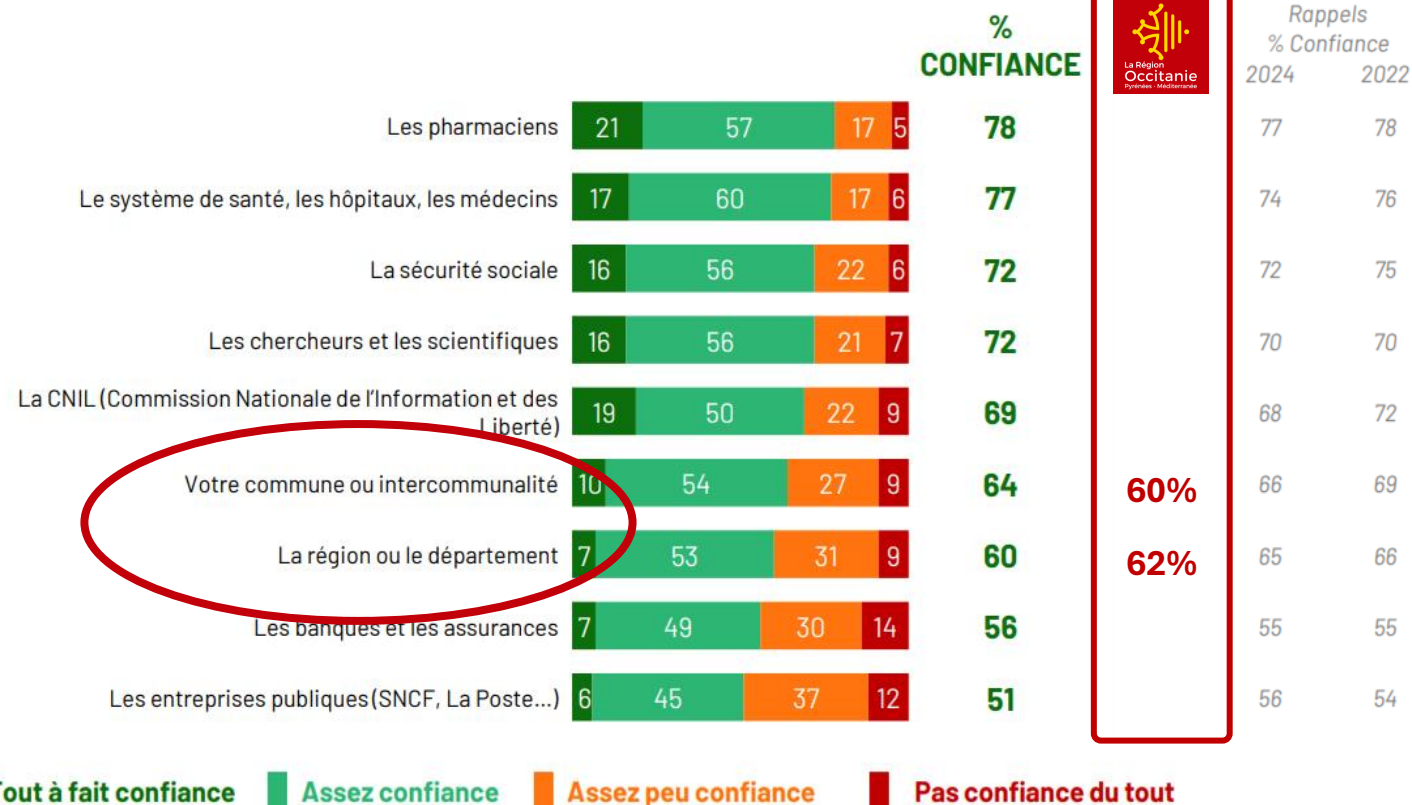
Confiance et usages des données

Cette année, ce sont encore les acteurs de la santé qui suscitent la confiance la plus importante

Question : Pour chacun des acteurs suivants, pouvez-vous me dire si concernant la gestion et l'utilisation des données en France vous lui faites tout à fait confiance, assez confiance, assez peu confiance ou pas confiance du tout ?

1/2

Base : A tous



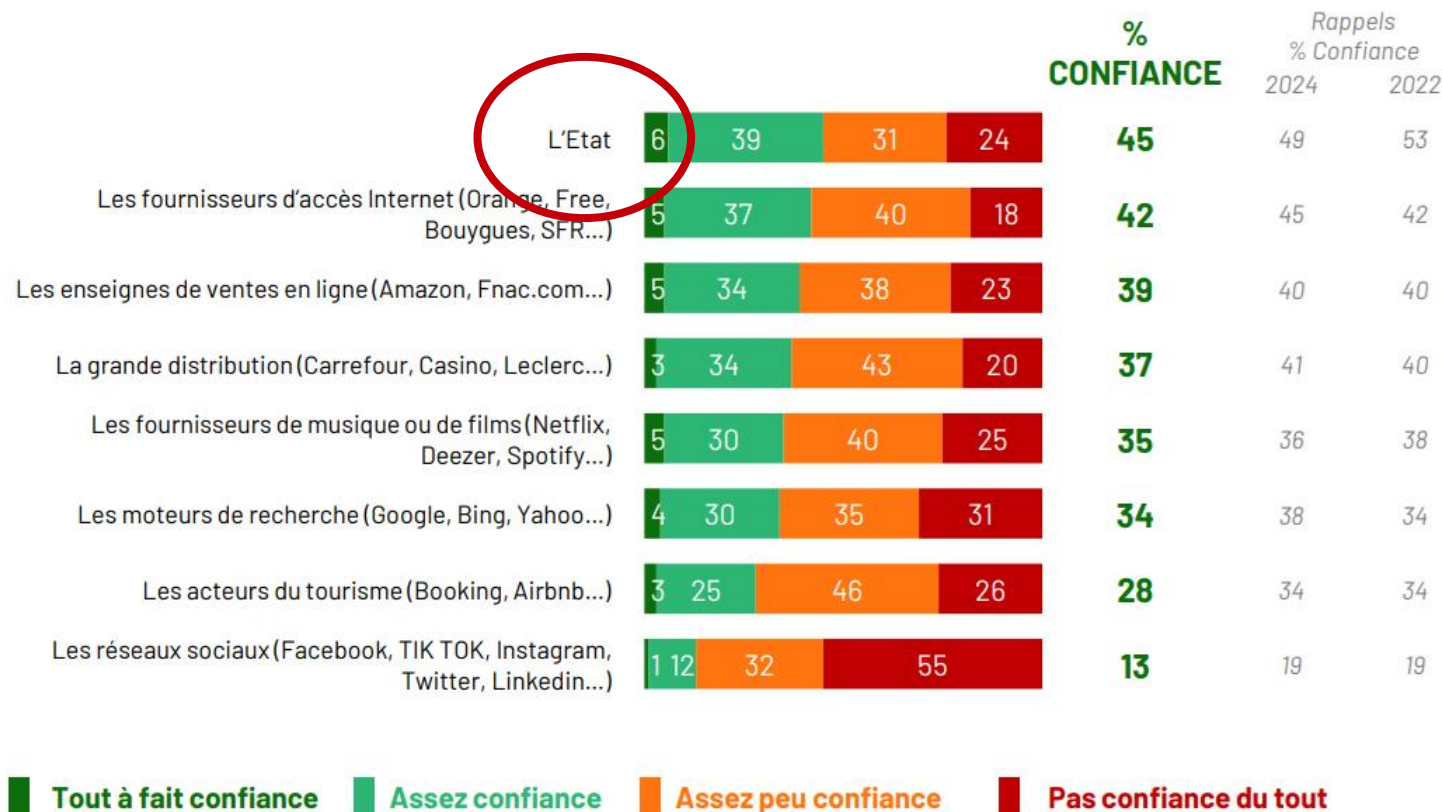
Confiance et usages des données

La méfiance envers les acteurs privés demeure majoritaire et progresse cette année

Question : Pour chacun des acteurs suivants, pouvez-vous me dire si concernant la gestion et l'utilisation des données en France vous lui faites tout à fait confiance, assez confiance, assez peu confiance ou pas confiance du tout ?

2/2

Base : A tous

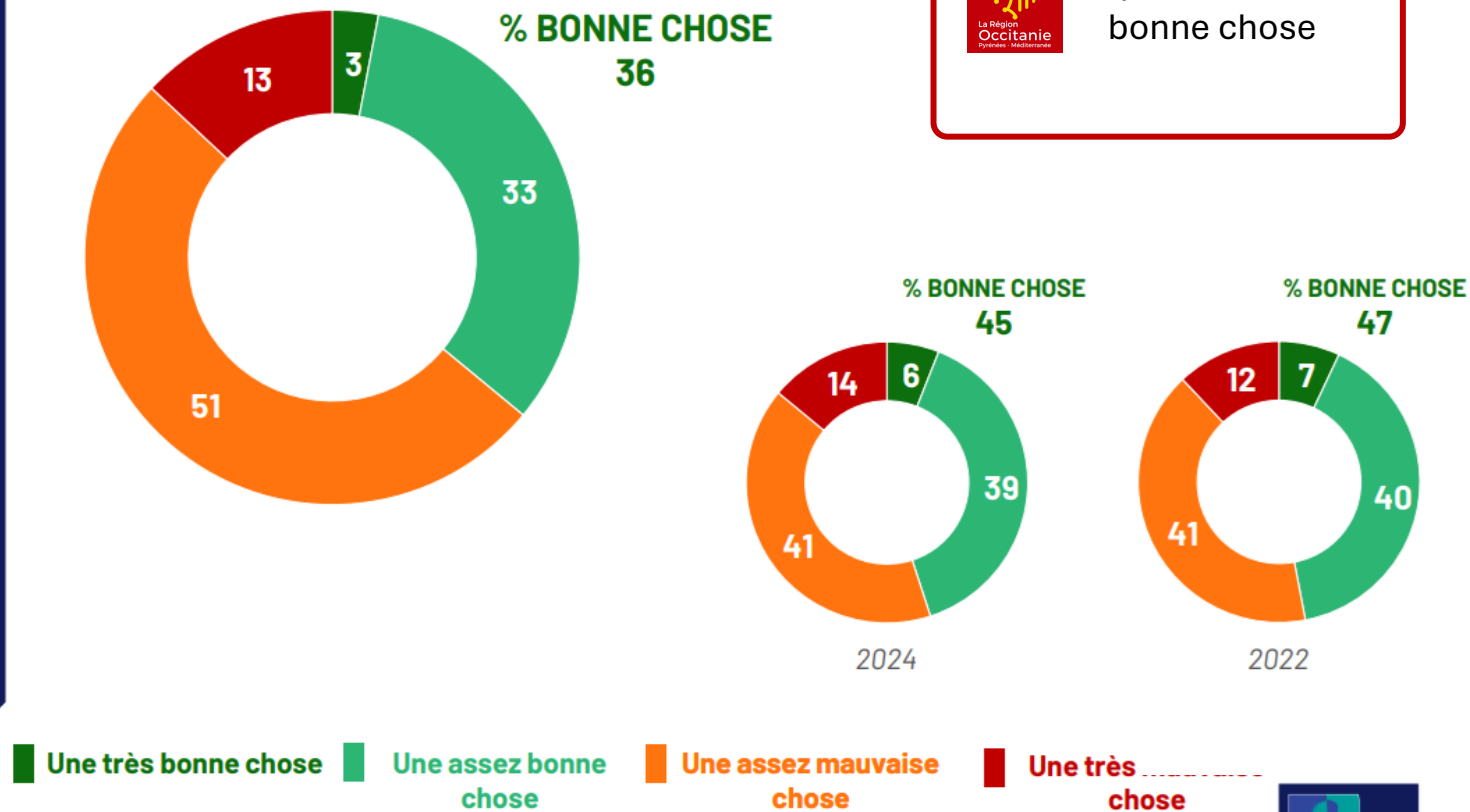


Confiance et usages des données

A l'image de leur sentiment d'information, les Français se montrent plus négatifs cette année sur leur perception de l'usage croissant des données

Question : Au total, pensez-vous que l'usage croissant des données constitue une très bonne chose, une assez bonne chose, une assez mauvaise chose ou une très mauvaise chose pour l'évolution de la société ?

Base : A tous



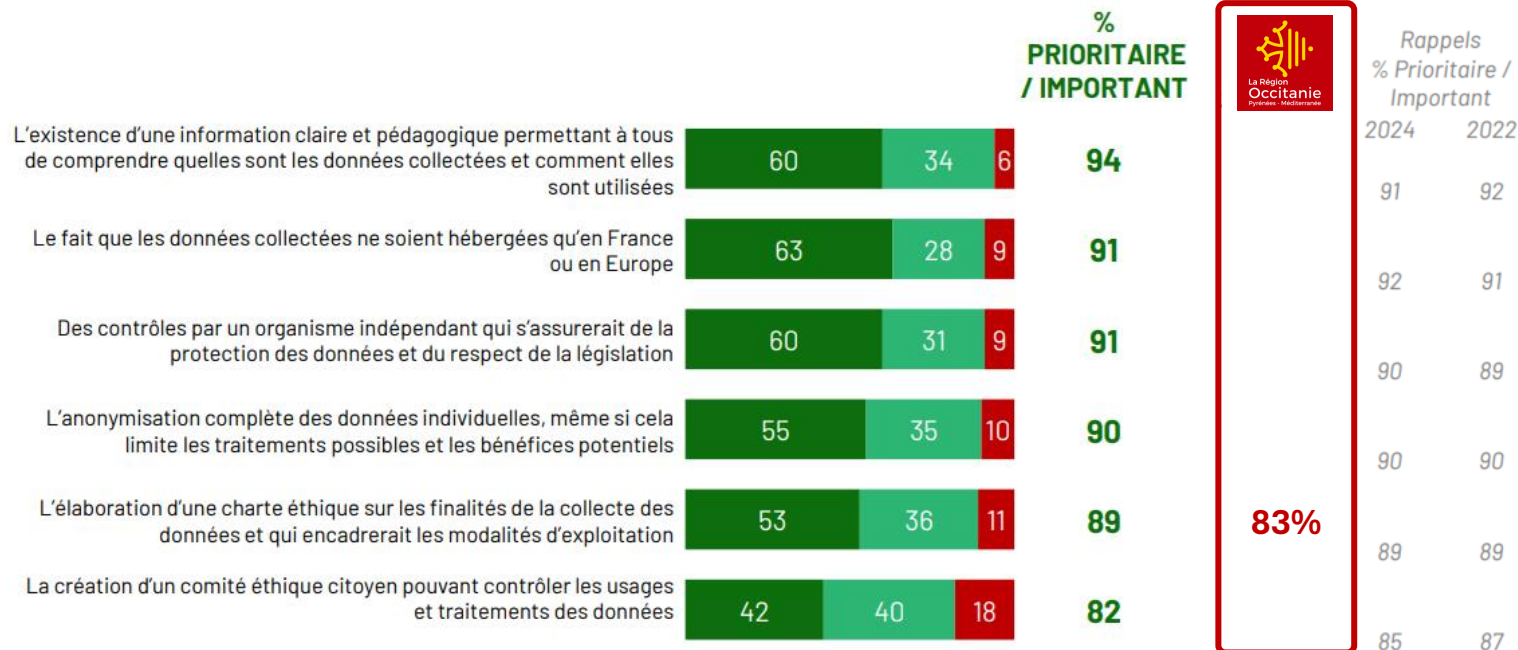
43% pensent que c'est une bonne chose

Les conditions de la confiance

La proximité du stockage des données et la mise en place de mesures de contrôle sont plébiscitées par les Français.

Question : Afin de vous donner davantage confiance dans cette démarche d'utilisation des données pour la gestion du service public, la mise en place de chacun des éléments suivants vous paraît-il prioritaire, important mais pas prioritaire ou secondaire ?

Base : A tous



83%

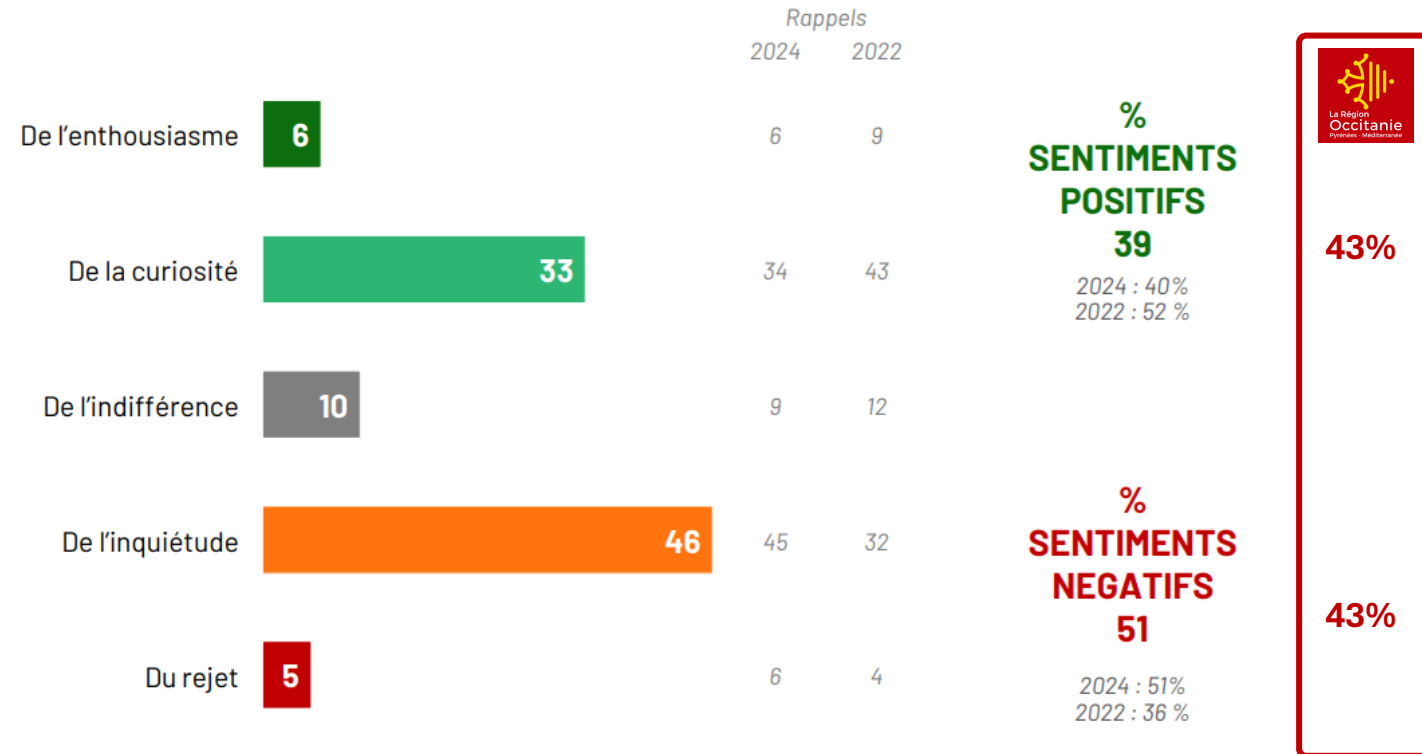
■ Prioritaire
 ■ Important mais pas prioritaire
 ■ Pas confiance du tout

L'intelligence artificielle, un sujet qui inquiète...

Après une forte hausse en 2024, l'inquiétude par rapport à l'IA demeure stable, à un niveau élevé

Question : Lorsque vous entendez parler du sujet de l'intelligence artificielle, que ressentez-vous principalement ?

Base : A tous

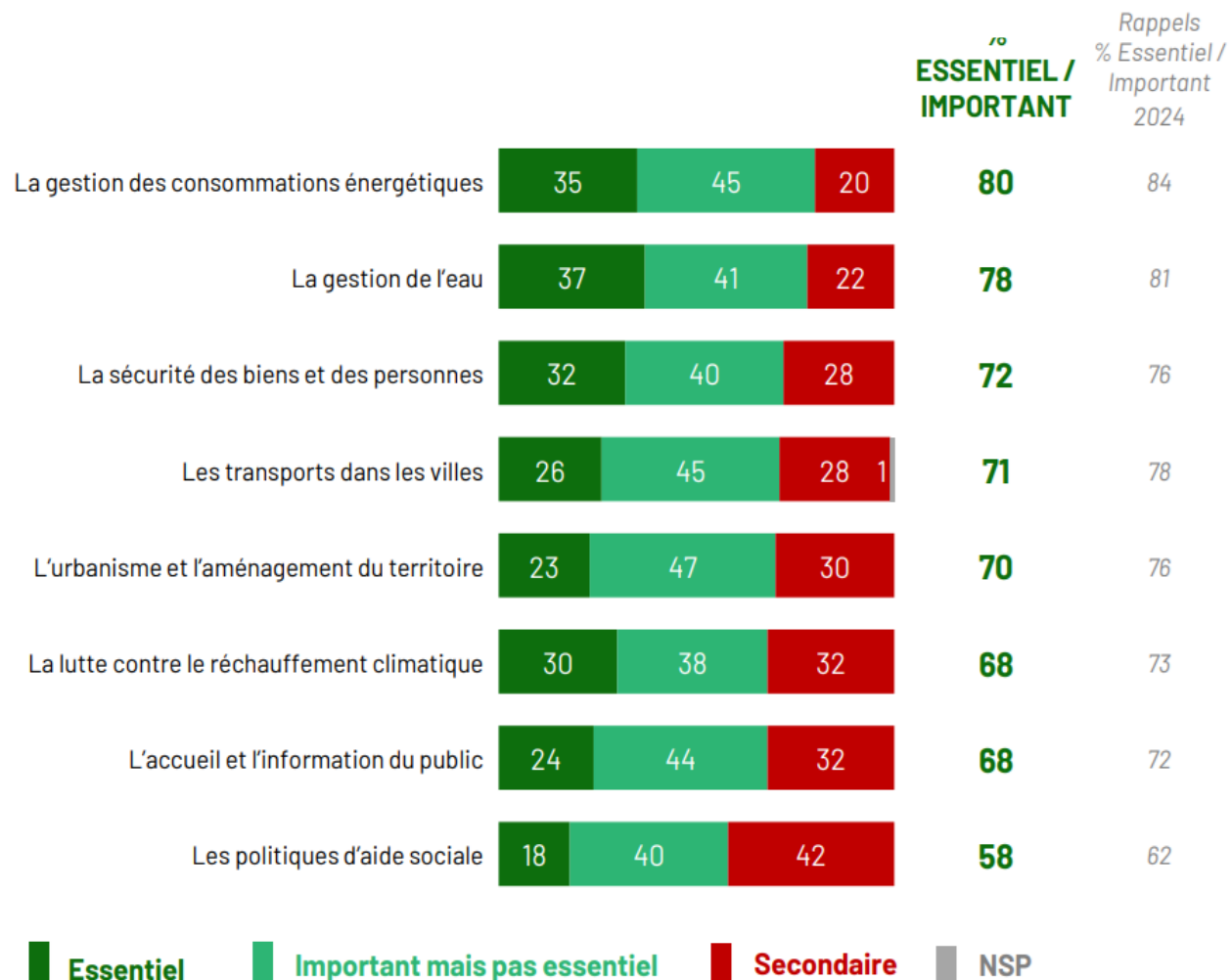


Des attentes pour l'IA publique locale

Les Français continuent d'estimer le rôle de l'IA comme important pour de nombreux secteurs, mais cette perception est systématiquement en baisse

Question : Pour chacun des domaines suivants, diriez-vous que dans les années à venir, l'intelligence artificielle va jouer un rôle essentiel, important mais pas essentiel ou un rôle secondaire ?

Base : A tous

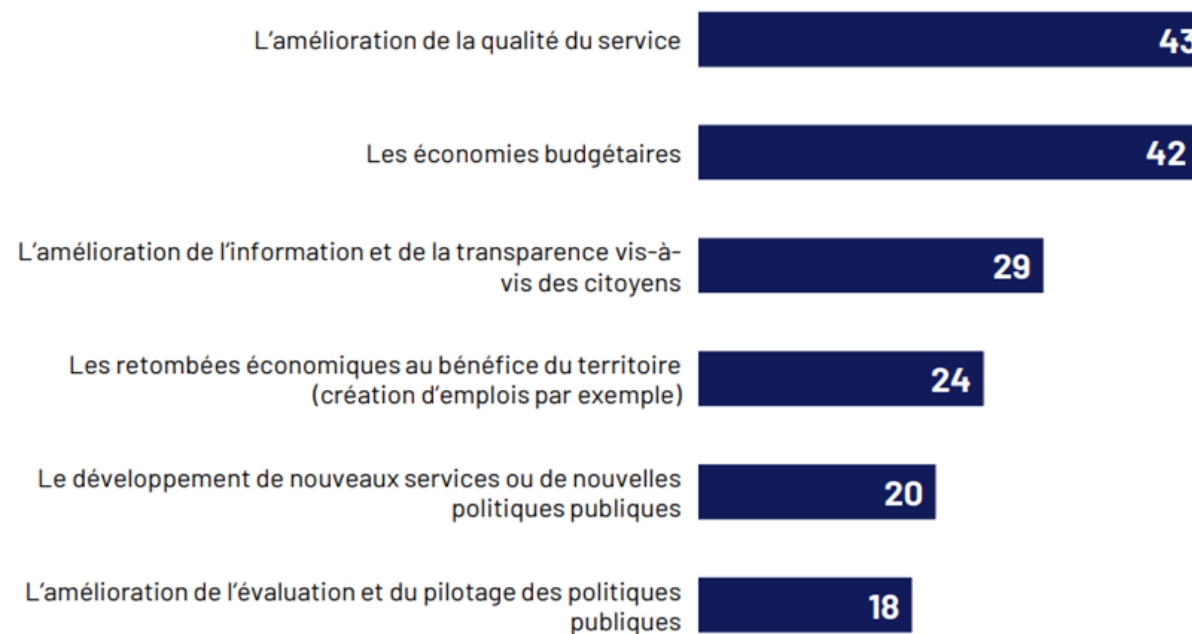


Des attentes pour l'IA publique locale

Deux avantages à l'utilisation de l'IA par le service public ressortent clairement : l'amélioration du service et les économies budgétaires

Question : Parlons maintenant plus précisément de l'utilisation de l'intelligence artificielle par le service public. Parmi les différents avantages que peut avoir l'utilisation de l'IA par le service public, quels sont les deux qui vous semblent les plus utiles ?

Base : A tous



Une IA au guichet ? Le refus des Français

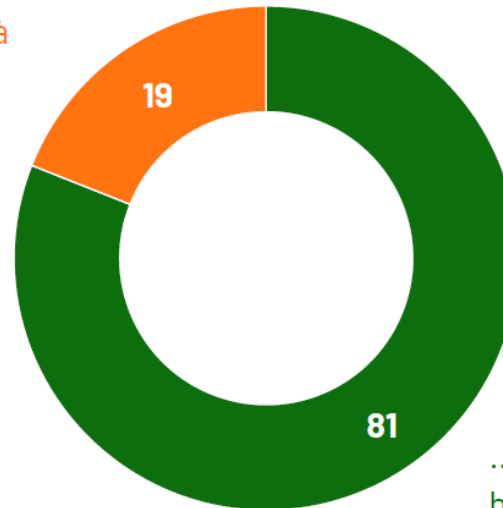
De même, les Français sont toujours une grande majorité à préférer s'adresser à un humain qu'à une messagerie d'IA

Question : Parmi les deux phrases suivantes, laquelle correspond le plus à ce que vous préférez. Pour obtenir une information auprès d'un service public...

Base : A tous

... Vous préférez avoir un accès à une messagerie instantanée avec une intelligence artificielle, qui peut répondre plus vite à n'importe quelle heure

2024 : 20%



... Vous préférez avoir accès à un humain capable de vous apporter plus d'explications, même si cela ne peut se faire qu'aux horaires d'ouverture des guichets

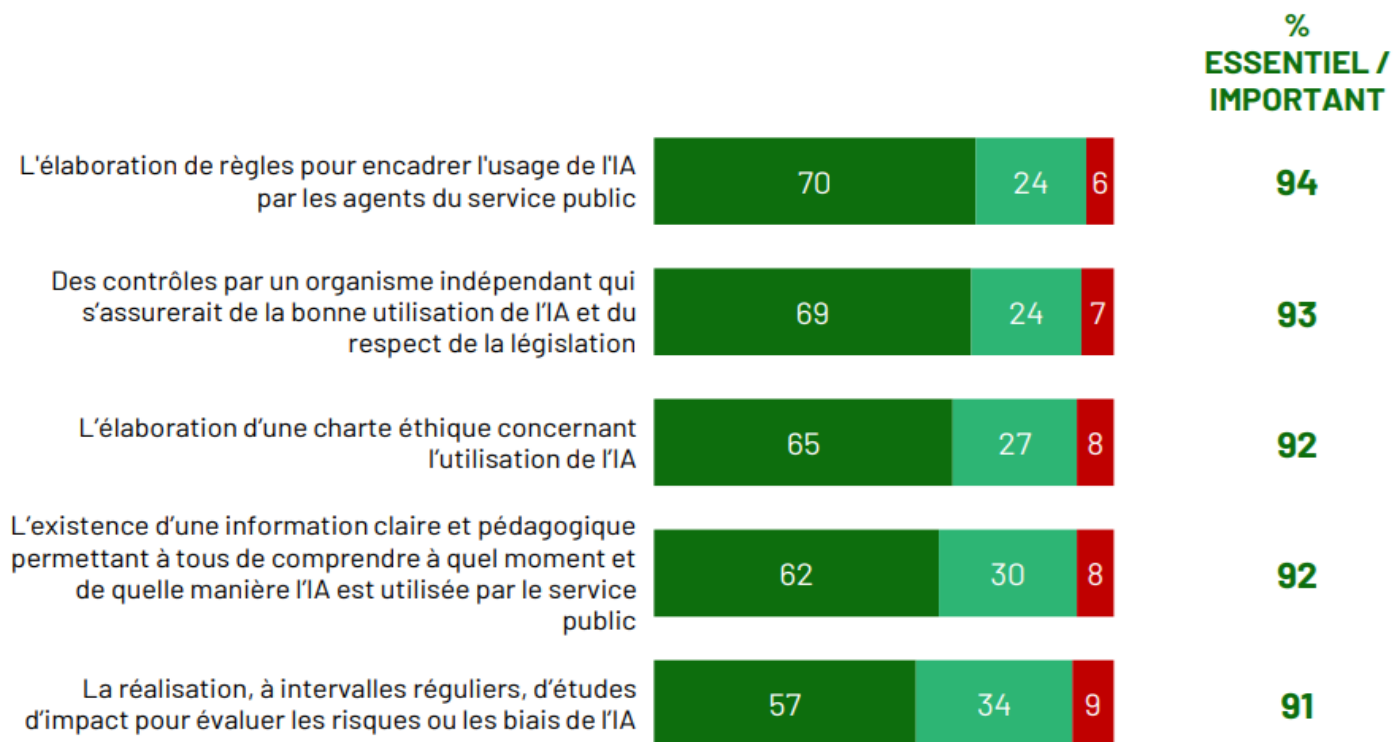
2024 : 80%

Des outils pour la confiance

Les différents éléments testés sont perçus comme essentiels par les Français pour leur donner confiance dans l'usage de l'IA par le service public

Question : Afin de vous donner davantage confiance dans cette démarche d'utilisation de l'intelligence artificielle par le service public, la mise en place de chacun des éléments suivants vous paraît-il prioritaire, important mais pas prioritaire ou secondaire ?

Base : A tous



 **Essentiel**  **Important mais pas essentiel**  **Secondaire**



RETROUVEZ L'INTÉGRALITÉ DE NOS ÉTUDES AINSI QUE LES DONNÉES DE L'ENQUÊTE 2025 SUR NOTRE SITE | observatoire.data-publica.eu

CONTACT | contact@data-publica.eu

Informations

RECOURS A L'INTELLIGENCE ARTIFICIELLE

L'équipe de CIVITEO informe ses clients et ses partenaires qu'elle peut recourir parfois à l'intelligence artificielle pour préparer certains supports. Ce recours est organisé de façon rigoureuse et encadrée. Nous nous engageons notamment à n'utiliser l'IA que lorsque son utilité est avérée et après partage et validation au sein de l'équipe. Avec ou sans étape IA préparatoire, la direction de mission est garante de la totalité des contenus et de l'expertise produits. Nous n'exposons aucune information de nos clients à travers l'usage de l'IA, préservant ainsi votre confiance et garantissant le respect du secret professionnel. Nos consultant.e.s demeurent pleinement responsables de la qualité des documents finaux comme des productions intermédiaires livrés à nos clients.

La version actualisée de la charte IA des consultant.e.s de CIVITEO avec le détail des usages autorisés, contrôlés ou interdits est consultable ici : <https://civiteo.fr/mediatheque/fr>

CONTACT

Jacques Priol

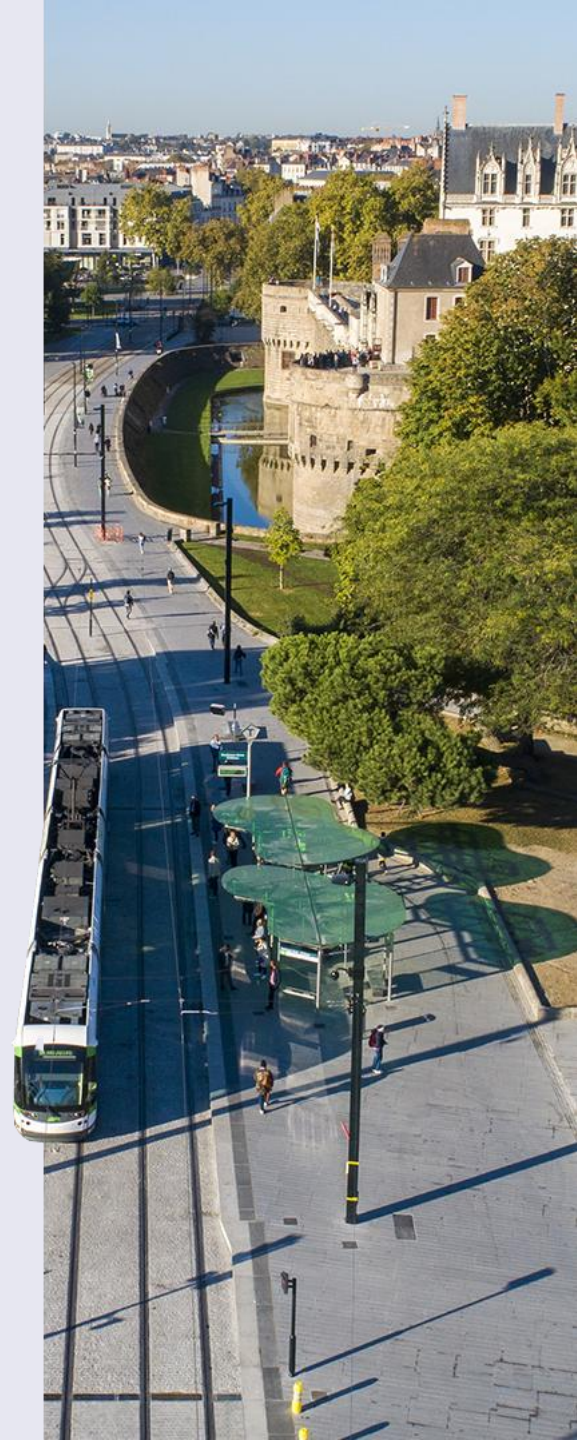
CEO / Président

contact@civiteo.fr

02 51 17 29 29

civiteo.fr

GRUPE KERAN



Grand Témoin

Gouvernance de données territoriales

Akim OURAL

Membre du collège de l'ARCEP

Président de la Fabrique de la Donnée
Territoriale





RÉPUBLIQUE
FRANÇAISE

*Liberté
Égalité
Fraternité*



LA FABRIQUE
DE LA **DONNÉE**
TERRITORIALE

LA FABRIQUE DE LA DONNÉE TERRITORIALE

Notre mission

Incubateur de communs numériques, la Fabrique de la donnée territoriale facilite le **développement de solutions** au service des **territoires** et de l'**État**, en **mobilisant de nombreux acteurs** (associations d'élus, régions, représentants de l'Etat, ...), des **méthodes** et des **outils** conçus pour **mutualiser** des travaux permettant une plus grande **interopérabilité** et **utilisabilité** de la **donnée territoriale**

Un collectif de partenaires

Des représentants des
besoins des territoires

Des pilotes
nationaux

Des sponsors
thématiques

Pour :
remonter des
problématiques du
terrain

prioriser les **chantiers**
à mener

participer au
déploiement des
projets incubés

participer ou obtenir
des **financements**



Les Défis sélectionnés par le comité

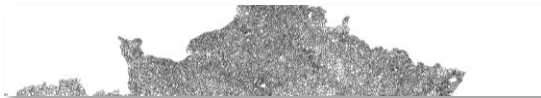
Base routière en commun



Chemins ruraux



Limites administratives et compétences territoriales



Obligations légales de débroussaillage



Sélection par le comité
des partenaires

Comités
d'investissements tous
les six mois

REMONTÉE DES BESOINS
PAR LES PARTENAIRES

Collectif vigie :

20+ problèmes remontés
Grist

6 présélectionnés

INVESTIGATION

Investigations en cours :

Cartographie des services
publics

Point d'accès national aux
données d'accessibilité

CONSTRUCTION ET
ACCÉLÉRATION

Constructions en cours :



Panoramax



Référéntiel
national des
bâtiments



FoReg

CONSOLIDATION

Projets pérennisés :



Base Adresse
Nationale



**RÉPUBLIQUE
FRANÇAISE**

*Liberté
Égalité
Fraternité*



**LA FABRIQUE
DE LA **DONNÉE**
TERRITORIALE**

MERCI DE VOTRE ATTENTION

Feuille de Route du CTD d'Occitanie



**PRÉFET
DE LA RÉGION
OCCITANIE**

*Liberté
Égalité
Fraternité*



Feuille de route : Des thématiques aux cas d'usage

Installation du Comité Territorial de la Donnée d'Occitanie
4 décembre 2025

Julia Charrié, chargée de mission déléguée régionale au numérique, SGAR Occitanie

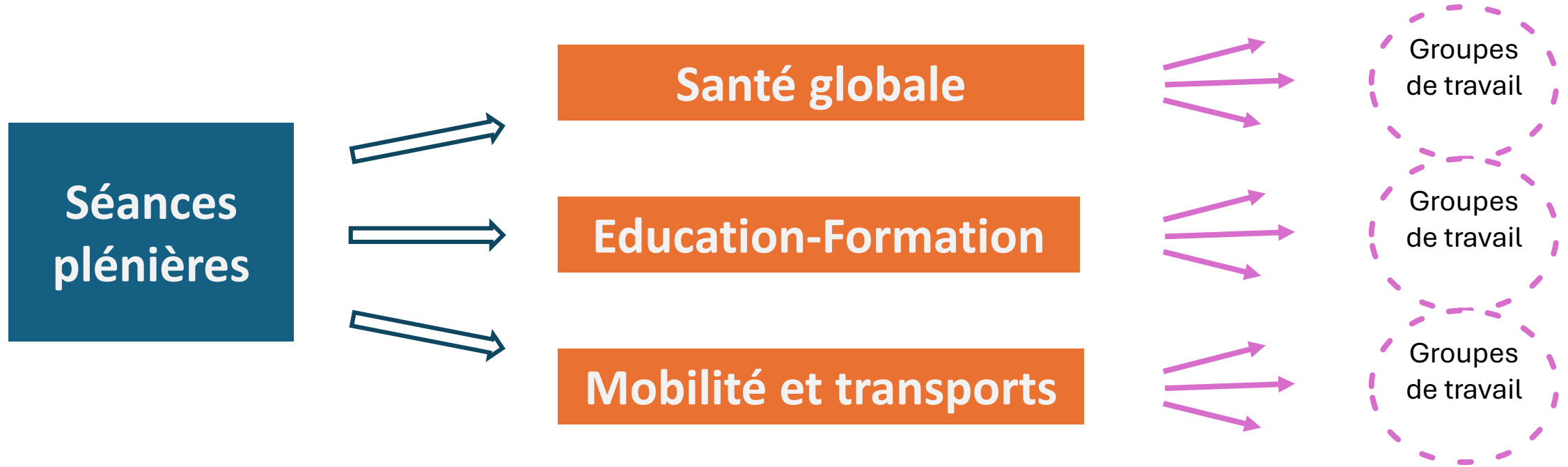
Jean-François Mangin, Administrateur Général des Données, Région Occitanie

Comité Territorial de la Donnée

4 décembre 2025



Les 3 niveaux de fonctionnement du Comité Territorial de la Donnée d'Occitanie



1. Instance de gouvernance :

- ✓ Définit une stratégie sur nos priorités identifiées
- ✓ Adopte une **feuille de route annuelle**

2. Chaque **commission thématique** peut intégrer ses propres acteurs compétents :

- ✓ Propose des **cas d'usage**
- ✓ Ouvert en termes de participation

3. Leviers opérationnels : favoriser la mise en œuvre de cas d'usages de manière opérationnelle

Les 3 commissions thématiques

Education - Formation :

- ✓ Démographie scolaire
- ✓ Optimisation des usages des bâtiments scolaire
- ✓ Transports scolaires
- ✓ ...

Santé globale :

- ✓ offre de santé
- ✓ vieillissement
- ✓ biodiversité
- ✓ projection trait de côte
- ✓ densité urbaine
- ✓ ...

Mobilité transports :

- ✓ intermodalités
- ✓ déplacements domicile-travail
- ✓ Solutions d'optimisation,
- ✓ ...

QUI



Participation ouverte si pertinente

QUOI



Identification des cas d'usages, objectif 1 par thématique

QUAND



1^{ère} réunion :
Mercredi 28/01 à 10h

1^{ère} réunion :
vendredi 06/02 à 10h

1^{ère} réunion :
mercredi 04/02 à 10h

Arbitrage

Plénier (*date à venir*)

Groupes de travail : Leviers opérationnels pour favoriser la mise en œuvre de cas d'usage

Grille d'analyse pour la sélection des cas d'usage :

- ✓ Sujet de donnée territoriale
- ✓ Intérêt général
- ✓ Participe d'une des 3 thématiques
- ✓ Lien Etat - Collectivités
- ✓ Enjeux de circulation de donnée et de mutualisation



Apport du CTD pour chaque cas d'usage :

- ✓ Mutualisation de ressources humaines
- ✓ Partenariats potentiels
- ✓ Recherche de financements (ingénierie financière)
- ✓ Cadre d'acquisition et de partage de données (dataspace)

Exemples de groupes de travail

« Démographie scolaire »

➡ *Abordé en table ronde*

urgence de prospectives sur les effectifs



« Biodiversité »

*outil de mise en œuvre de la
planification écologique en Occitanie*



Liste à enrichir
collectivement !



« Offre de santé »

*cartographie dynamique et complète
de l'accès aux soins sur le territoire*



« IA prédictive pour les aléas climatiques »

*renforcer la résilience des territoires face aux
défis climatiques et environnementaux*



Besoins de présentation spécifique ?

➤ Nous sommes à votre disposition pour vous rencontrer !

Un premier cas d'usage :

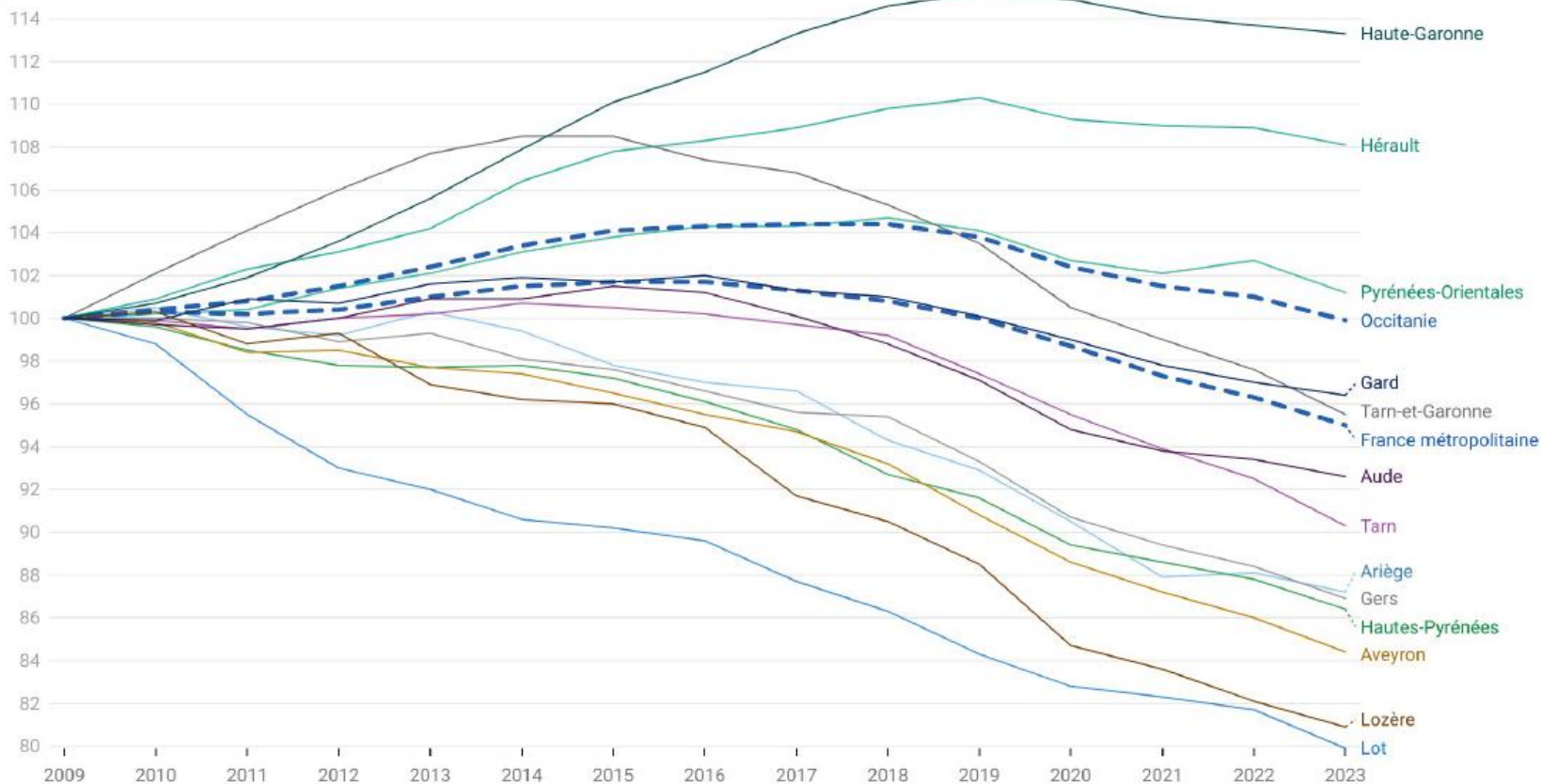
La démographie scolaire

UNE « REVOLUTION DEMOGRAPHIQUE » EN COURS EN OCCITANIE QUI APPELLE A UN TRAVAIL PARTENARIAL ENTRE ACTEURS PUBLICS

- Des prévisions laissant présager une « révolution démographique » - l'hétérogénéité de l'Occitanie

Évolution des effectifs scolaires du premier degré par département

En base 100 en 2009



UNE « REVOLUTION DEMOGRAPHIQUE » EN COURS A LA REGION OCCITANIE QUI APPELLE A UN TRAVAIL PARTENARIAL ENTRE ACTEURS PUBLICS



- **L'Education, une compétence qui mobilise toutes les strates de collectivités et le Rectorat**
- **La multiplicité des enjeux pour nous tous** : aménagement du territoire, bâtimentaire, RH, transports, restauration scolaire...



- **Un constat qui commande l'action commune** → la structuration d'une démarche partenariale sur la démographie scolaire

- ✓ L'action des Régions à travers **Région de France et le Ministère Education Nationale**
- ✓ L'action de la **Région Occitanie en lien avec le Rectorat, l'INSEE et bientôt avec les autres collectivités**



- **Le partage de la donnée pour des diagnostics et prospectives communs**– clé de voute d'une réponse adaptée à la multiplicité des enjeux

Mot de clôture

&

photo