



PROJET ASSOCIATIF

2025-2029

Validé lors de l'Assemblée Générale
du 18 décembre 2024

I. Présentation d'OPenIG

A / Historique

L'association loi 1901 OPenIG (Occitanie Pyrénées en Intelligence Géomatique) est issue de l'élargissement à l'ensemble de l'Occitanie, en 2017, de l'association SIG L-R (Systèmes d'Informations Géographiques en Languedoc Roussillon) créée en 1994. En France, seules deux régions (Occitanie & Provence-Alpes Côte d'Azur) ont choisi le **modèle associatif** pour la plate-forme régionale d'information géographique.

Un **1^{er} projet associatif**, feuille de route de l'association pour les années 2019 à 2023, avait été voté par les adhérents en 2019.

Ce **2^{ème} projet associatif** a été constitué grâce à des **travaux** en interne à l'association (groupe de travail d'adhérents volontaires, salariés, membres du conseil d'administration), mais également grâce à une **AMO** (groupement Animacoop) de l'été 2023 à l'été 2024. Il résulte :

- du **bilan** du 1^{er} projet associatif (**été 2023**)
- de l'analyse des résultats de grandes **enquêtes** envoyées aux adhérents et à des organismes non-adhérents (**automne 2023** ; 111 réponses de personnes adhérentes ; 33 réponses de personnes non-adhérentes)
- des travaux réalisés lors d'un **séminaire** basé sur l'intelligence collective ouvert aux adhérents et aux non adhérents (**18 janvier 2024** à Toulouse avec une cinquantaine de personnes)
- de nombreux allers-retours entre le GT projet associatif et le conseil d'administration d'OPenIG, puis l'assemblée générale.

Là où globalement le premier projet associatif visait à construire les outils d'OPenIG tout en l'installant comme un partenaire de confiance et un pivot de la mutualisation, ce qui ressort de cette nouvelle perspective, c'est bien **de rendre OPenIG incontournable dans le paysage de l'information géolocalisée régionale dans 5 ans**.

B / Fonctionnement

Mi-2024, l'association rassemble environ **190 adhérents**, allant du niveau régional au niveau communal et associant organismes publics et privés (parmi eux, on trouve 43 EPCI, 45 syndicats, 9 départements, 23 associations, 18 entreprises privées, etc.) Les collectivités adhérentes vont de la Région aux métropoles et aux communes, avec ou sans référent SIG. OPenIG est majoritairement financée par les **cotisations** de ses membres. L'**Assemblée Générale** (1 membre = 1 voix) élit ses représentants au **Conseil d'Administration** (25 membres, répartis en 10 collèges : Conseil Régional (1), Etat (1), Départements (5), EPCI ou communes (8), Ententes interdépartementales (1), Chambres consulaires (1), Associations (3), Organismes d'aménagement (1), Entreprises privées (2), Autres (3)).

L'association embauche une équipe de **salariés** (*mi-2024* : 8 CDI, 2 CDD) et son budget de fonctionnement annuel est généralement de 600 à 700 000 €/an.

II. Feuille de route 2025-2029

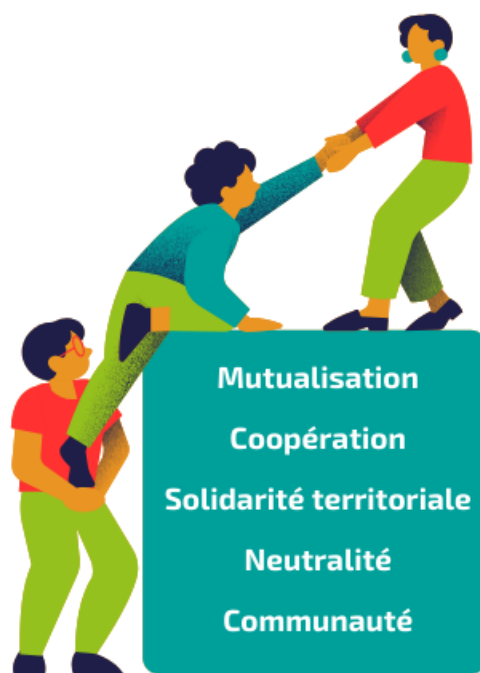
A / Rappel de l'objet d'OPenIG (extrait des statuts validés en juin 2022)

“Dans le champ d'activité qui est le sien, et dans le respect de l'autonomie scientifique et administrative de ses Membres, OPenIG a des missions définies selon les finalités principales suivantes :

- diffuser et promouvoir l'information géographique,
- faciliter le montage et le portage de projets par ses membres,
- acquérir et mettre à disposition des produits et bases de données géographiques,
- proposer des services en ligne,
- accompagner l'ouverture des données publiques.”

B / Valeurs et principes d'actions d'OPenIG

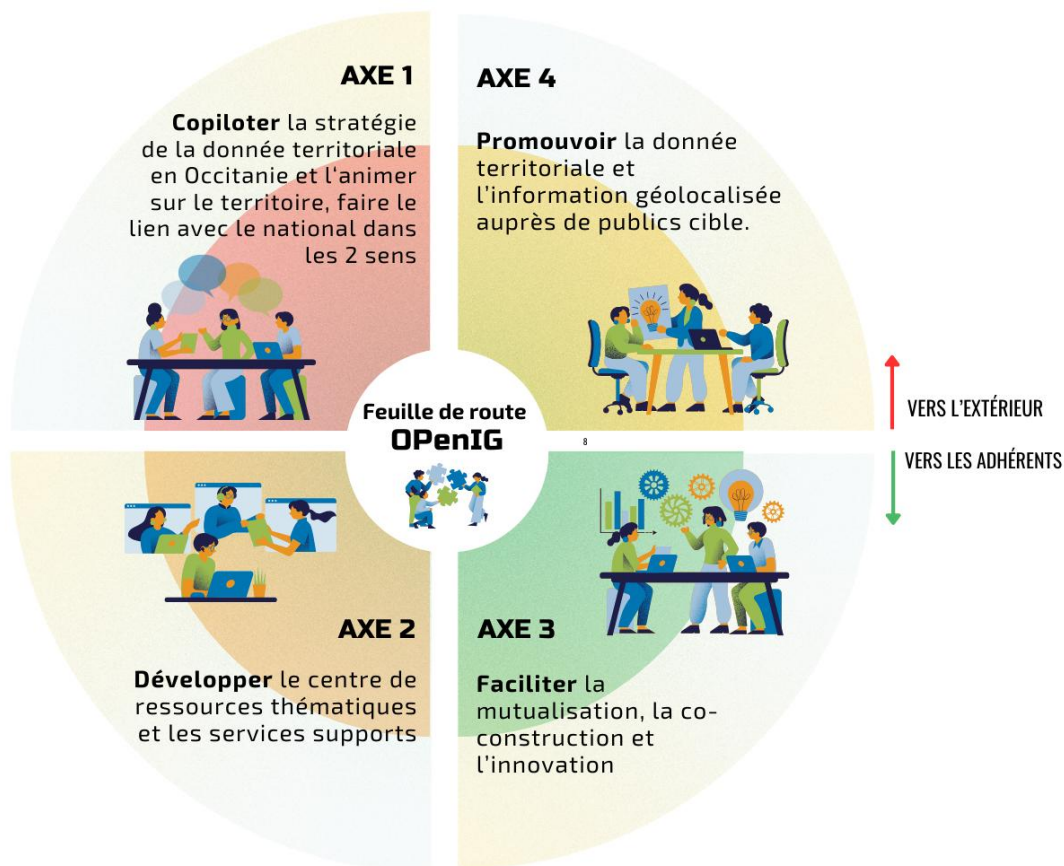
Les actions d'OPenIG sont centrées autour de **5 valeurs clés...**



... et de **5 principes d'actions :**

- Asseoir l'information géographique comme un élément majeur de l'aide à la décision
- Utiliser des solutions éditoriales libres autant que possible
- Intervenir de manière complémentaire aux acteurs privés du secteur
- Se positionner comme passerelle entre différents types d'acteurs
- Veiller à la solidarité territoriale par une ingénierie sur-mesure

C / Orientations stratégiques (OS) de 2025 à 2029



OS 1 : Co-piloter la stratégie régionale en matière de données territoriales en Occitanie et l'animer sur le territoire, faire le lien avec le national dans les 2 sens

OS 2 : Développer le centre de ressources thématiques et les services supports

OS 3 : Faciliter la mutualisation, la co-construction et l'innovation

OS 4 : Promouvoir la donnée territoriale et l'information géolocalisée auprès de publics cible

Ces 4 orientations stratégiques - ou « axes » - sont détaillées dans les pages suivantes.

Des orientations opérationnelles sont associées à chacune, de même que des indicateurs de réussite.

Cette version est une version allégée, sans les indicateurs.

En annexe se trouve le récapitulatif des orientations opérationnelles pour chaque axe.

III. OS1 : Co-piloter la stratégie régionale en matière de données territoriales en Occitanie et l’animer sur le territoire, faire le lien avec le national dans les 2 sens



AXE 1

Co-piloter la stratégie régionale de la donnée territoriale en Occitanie et l’animer sur le territoire, faire le lien avec le national dans les 2 sens

A / Rôles actuels

Depuis 2019, OPenIG assure, avec les services de l’Etat en région (Géo-Occitanie, qui opère l’infrastructure Picto-Occitanie), l’IGN Direction Occitanie et la région Occitanie le copilotage du CRIG Occitanie. Il assure de façon opérationnelle la déclinaison de la stratégie régionale de l’information géographique en Occitanie, également le rôle d’animation de ce CRIG et d’organisation de grands événements annuels du secteur (journée du CRIG).

À travers ce CRIG, OPenIG se positionne comme l’acteur de référence pour les collectivités territoriales.

Il assure aussi le rôle de relais entre ses adhérents et les grandes structures nationales : Afigéo, CNIG, etc. Il assure la représentation des différents acteurs locaux et défend leurs intérêts, en lien avec le niveau national et inter-régional, ainsi que des relations avec d’autres acteurs non adhérents.

B / Orientations pour 2025-2029

A l’échéance 2029, OPenIG doit :

1. Renforcer et pérenniser son rôle de relais vers les instances nationales pour la valorisation et la structuration de la donnée territoriale :

Être l’interlocuteur intermédiaire pour la mise en place et l’évolution de la Géoplateforme

Faire remonter les besoins des territoires vers les instances nationales

Participer aux travaux nationaux (AFIGEO, CNIG)

Amplifier les relations avec les acteurs de la donnée en Occitanie (notamment Ekitia & OpenData régional)

2. Continuer son rôle de relais vers l'échelon local

Continuer à faire le relais du niveau national, voire du niveau européen vers l'échelon local concernant la veille métier (technique, réglementaire...), à importer les bonnes pratiques et les projets innovants, qui seront relayés lors d'événements ou via le centre de ressources métier (cf. OS 2)

Tenir informés les adhérents des évolutions de la Géoplateforme, au fil de l'eau

3. Appuyer son rôle d'acteur de référence et avoir une représentation politique forte

Étendre le champ couvert de l'information géographique à la donnée numérique territoriale, définie comme une « donnée inscrite dans un territoire qui est utile au pilotage des politiques publiques territoriales »

Se positionner régionalement comme acteur de référence et tiers de confiance dans le secteur de la donnée territoriale, plus seulement auprès des collectivités mais auprès de tout type de structure ou d'acteur concerné.

Participer à la mise en place d'une instance Régionale (exemple : Comité Territorial de la Donnée en Occitanie) en termes opérationnels, en renforçant aussi l'équipe avec une compétence « données » au-delà de l'information géographique.

4. Augmenter la présence et l'animation dans les territoires de la région

Continuer les actions dans des évènements très locaux :

- Proposées et organisées directement par OPenIG
- Proposées et co-organisées avec d'autres partenaires (par exemple en animant une « dynamique départementale » ou une « dynamique régionale » là où le besoin est exprimé).

Assurer un maillage du territoire par le biais d'événements et d'accompagnements plus directs auprès des acteurs locaux.

Davantage de déplacements en territoire : pour des formations, des échanges... en co-organisation avec les relais locaux.

IV. OS2 : Développer le centre de ressources thématiques et les services supports



AXE 2

Développer le centre de ressources thématiques et les services supports

A / Rôles actuels

OPenIG propose régulièrement des webinaires sur des thématiques métiers. L'équipe a également organisé quelques ateliers de formation spécifiques (plug-in QGIS cadastre), tout en veillant à ne pas entrer en concurrence avec des organismes spécialisés dans la formation (dont certains sont d'ailleurs adhérents à OPenIG). OPenIG n'est pas agréé en tant qu'organisme de formation.

Il n'y a pas de prestation pour le compte d'un adhérent. Seul l'accompagnement à Geotrek fait l'objet de contributions financières des adhérents en plus de l'adhésion.

OPenIG propose son infrastructure de données géographiques et ouvertes (IDGO) et ses services de cartographie interactive et de catalogue de données. (recherche, visualisation, commande de données). Elle assure aussi l'entretien de l'IDGO, la mise à jour des données et du support technique à l'utilisation.

L'IDG est riche et offre de nombreuses possibilités, de multiples évolutions ont été faites depuis sa création. Aujourd'hui cependant, sa maintenance est moins aisée, et la Géoplateforme arrive. Il est donc légitime de se poser la question de maintenir une IDG spécifique d'ici quelques années (si la Géoplateforme répondait aux mêmes besoins des adhérents à un coût moindre et avec une gouvernance qui satisfasse OPenIG).

On constate qu'un grand nombre d'adhérents utilise peu l'IDG (en dehors de l'accès aux données cadastrales), notamment pour la publication de données ; cela est notamment dû à un manque de temps de la part des adhérents, à l'existence d'autres infrastructures de données régionales, et également le fait que certains territoires (départementaux) veulent (conserver) leur propre outil, à tort ou à raison.

Au-delà des données, (notamment les données cadastrales MAJIC, un "produit phare" de la DGFIP mis à disposition par OPenIG, ou bien les données très volumineuses du PCRS de l'Aude), il y a différents webservices : webcadastre, outil d'inventaire participatif...

Par ailleurs, l'équipe d'OPenIG est reconnue pour son écoute, son expertise et la qualité de son animation.

B / Orientations pour 2025-2029

Développer l'activité "support" d'OPenIG vers ses membres : à échéance 2028, OPenIG pourra intervenir directement auprès de membres, de manière individuelle (services support, appui technique, formations, AMO, etc.), ou mettre à disposition des ressources permettant aux membres de développer leurs compétences, leurs connaissances et permettant de mieux contribuer au sein d'OPenIG : sur le site, de l'actualité, de la veille, des vidéos ou des documents écrits de retours d'expériences, l'historique et le suivi des productions des projets, etc.

Cette orientation stratégique se décline à travers 4 orientations opérationnelles :

- Développer des services supports
- Développer le centre de ressources thématiques
- Optimiser l'accès à la donnée territoriale (IDGO)
- Continuer l'appui technique historique

1. Développer des services supports

OPenIG pourra expérimenter un **accompagnement plus personnalisé**, voire des services d'ingénierie (hors concurrence) comme des AMO **via une entité juridique – à définir – sur des territoires qui ne disposent pas déjà de ce type d'offres.**

Les actions envisagées pour cela sont les suivantes :

- Conduire des projets régionaux pour le compte de la Région (sous réserve des financements directs dédiés)
- Inventorier les structures proposant déjà en Occitanie des services d'ingénierie d'AMO et services en Information Géographique
- Mettre en place un GT « évolution statutaire » pour envisager le statut juridique permettant de rendre ces nouveaux services. Des pistes de réflexion et d'objectifs sont d'ores et déjà identifiés pour ce GT :
 - Adossée à OPenIG, créer cette entité d'appui régionale avec le statut idoine lui permettant de rendre des services individualisés, sans que cela soit chronophage ;
 - Renforcement du modèle économique d'OPenIG avec l'appui financier pérenne de la région Occitanie si OPenIG devient cet acteur incontournable et dans le cadre d'une délégation de services par la Région ;
 - Travail afin de clarifier les avis antagonistes parmi les adhérents : "packs de services différenciés pour mieux prendre en compte la diversité des attentes" *versus* "mise en réseau avec de nombreux temps d'échange pour répondre aux besoins spécifiques des adhérents".
- Faire monter en compétence sur la « donnée » - et plus simplement « l'information géographique » - l'équipe salariée d'OPenIG face aux enjeux technologiques et réglementaires de demain

2. Développer le centre de ressources thématiques

Le développement du centre de ressources thématiques a pour but :

- d'améliorer l'organisation et l'accessibilité de la connaissance produite par OPenIG et ses membres, et donc la capacité d'action collaborative ;
- de mettre à disposition des ressources et des moyens permettant le développement des compétences et connaissances thématiques autour de la géomatique.

De façon opérationnelle, cela pourra se traduire par :

- Un wiki avec accès au suivi et aux productions des projets ou réalisations des adhérents ;
- Des flux de veille collaborative : veille géomatique sur les grandes tendances nationales : évolutions législatives, nouveaux capteurs, nouvelles sources, technologies, etc. ;
- De la production d'articles techniques et de retours d'expériences (articles, vidéos, etc.) ;
- De l'accès à des formations ;
- Des tutoriels ;
- Des webinaires ;
- etc.

3. Optimiser l'accès à la donnée territoriale

OPenIG doit continuer ses actions permettant à ses membres l'accès à la donnée territoriale :

- Fournir une IDGO et des services associés : achat mutualisé, support technique, etc. ;
- En fonction des évolutions et choix autour de la Géoplateforme, adapter l'IDGO et les services associés, son entretien et les ressources allouées au support technique ;
- Envisager le relais de la Région Occitanie pour le portail OpenData ;
- Ouvrir vers des données de référence complémentaires aux données géographiques.

4. Continuer l'appui technique historique

Continuer l'appui technique historique des équipes d'OPenIG auprès des membres sur les outils.

V. OS3 : Faciliter la mutualisation, la co-construction et l'innovation



AXE 3

Faciliter la mutualisation, la co-construction et l'innovation

A / Rôles actuels

OPenIG aide à la connexion entre les acteurs de l'information géographique. Le montage et le portage de projets est une activité majeure d'OPenIG, avec des activités le permettant : veille des appels à projet, expertise en ingénierie financière, centralisation des financements, rédaction de conventions, etc.

Au cours des dernières années, OPenIG a par exemple monté (ou participé très fortement) aux projets suivants : LabOcs, Terra OccitanIA, OCSID, GT patrimoine, Geotrek.

Le montage de projet inclut parfois la recherche de guichets de financement adéquats.

Animation de groupes de travail pour la co-production de données et de référentiels.

De nombreux GT thématiques spécifiques, soit métier soit pour la vie associative, sont animés par des membres et par l'équipe OPenIG.

Dernièrement, OPenIG a mis en place une première version d'un forum destiné aux échanges thématiques entre membres.

B / Orientations pour 2025-2029

Continuer à améliorer l'activité "collective" de mise en relation des membres, d'échange, de co-production, à travers 5 orientations opérationnelles :

1. Continuer à porter techniquement et financièrement l'émergence et la réalisation de projets innovants
 - **Améliorer le portage financier** des projets via une facilitation par l'ingénierie financière, de la veille aux financements, davantage de réponses aux appels à projets
2. Améliorer la mise en lien et l'échange entre acteurs pour aller chercher collectivement des financements, construire des projets multi-acteurs.
3. Continuer à dynamiser l'animation de la communauté OPenIG, par la facilitation de moments de partage d'expériences, la veille collaborative, etc. et par un outillage facilitant la communication (travail commencé suite à l'AMO Dynamique collaborative)
4. Documenter l'ensemble des activités pour alimenter le centre de ressources métier (documents, médias, ec.), notamment à partir des « matières » issues des temps collectifs et GT.
5. Continuer à faciliter la mutualisation :
 - Le partage de données, service d'achat mutualisé
 - La co-production de données, de référentiels : de géocommuns

VI. OS4 : Promouvoir la donnée territoriale et l'information géolocalisée auprès de publics cibles



AXE 4

Promouvoir la donnée territoriale et l'information géolocalisée auprès de publics cible.

A / Rôles actuels

OPenIG a adopté une **stratégie de communication** au printemps 2023 avec :

- 3 objectifs stratégiques, dont le 2^{ème} est : « montrer l'importance de l'information géolocalisée dans un grand nombre de thématiques » ;
- L'identification de publics cibles, dont 3 cibles prioritaires :
 - Cible 1 : collectivités & EPCI d'Occitanie
 - Cible 2 : entreprises privées et associations d'Occitanie
 - Cible 3 : étudiants

Depuis 2023, une "collection" de brochures à destination des décideurs (élus et DGS) a vu le jour (adresse, OCS, PCRS, cadastre...) et OPenIG intervient dans davantage de formations. Des actions spécifiques sont lancées sur les réseaux sociaux pour toucher davantage d'étudiants et de jeunes actifs.

B / Orientations pour 2025-2029

L'objectif de cette orientation stratégique est de promouvoir la donnée territoriale et l'information géolocalisée auprès de publics cibles, et plus spécifiquement à l'échéance 2028 :

- permettre une meilleure acculturation des élus ;
- augmenter la présence d'OPenIG dans les formations initiales et continues ;
- mettre à disposition et diffuser de la documentation pour le grand public et les publics non-techniciens (étudiants, décideurs, aménageurs, chercheurs...).

A cette fin, 2 orientations opérationnelles sont définies :

1. Innover dans la vulgarisation et la promotion de la donnée territoriale et les rôles d'OPenIG, son utilité
 - Mise en oeuvre de la stratégie de communication ;
 - Capsules vidéo dont témoignages ;
 - Partenariats avec des spécialistes.
2. Acculturer des publics cibles
 - Utilisation des travaux des GT pour sensibilisation et utilisation par d'autres acteurs (chercheurs, aménageurs, décideurs, etc.) ;
 - Créer des moments et des espaces de rencontres et de discussion entre le grand public et les professionnels de la donnée territoriale, continuer à valoriser auprès du grand public l'accès aux données de l'IDG ;
 - Mettre en relation les adhérents qui pourraient intervenir dans des formations du supérieur et ces formations, des filières géomatiques, mais aussi géographie, aménagement, etc.

Annexe :
récapitulatif des axes (orientations stratégiques) et des orientations opérationnelles

OS 1 : Co-piloter la stratégie régionale en matière de données territoriales en Occitanie et l'animer sur le territoire, faire le lien avec le national dans les 2 sens

1-1 Appuyer son rôle **de relais vers les instances nationales** pour la valorisation et la structuration de la donnée territoriale

1-2 Continuer son rôle de relais vers l'échelon local

1-3 Appuyer son rôle d'acteur de référence et avoir une représentation politique forte

1-4 Augmenter la présence et l'animation dans les territoires de la région

OS 2 : Développer le centre de ressources thématiques et les services supports

2-1 Développer des **services supports**

2-2 Développer le centre de ressources thématiques

2-3 Optimiser l'accès à **la donnée territoriale**

2-4 Continuer l'appui technique historique

OS 3 : Faciliter la mutualisation, la co-construction et l'innovation

3-1 Continuer à porter techniquement et financièrement l'émergence et la réalisation de **projets innovants**

3-2 Améliorer la mise en lien et l'échange entre acteurs pour aller chercher collectivement des **financements**

3-3 Continuer à dynamiser **l'animation** de la communauté OPenIG

3-4 **Documenter** l'ensemble des activités pour alimenter le centre de ressources métiers

3-5 Continuer à faciliter la **mutualisation**

OS 4 : Promouvoir la donnée territoriale et l'information géolocalisée auprès de publics cible

4-1 Innover dans la **vulgarisation et la promotion** de la donnée territoriale et les rôles d'OPenIG

4-2 **Acculturer** des publics-cibles